

KUPNÍ SMLOUVA – Část 3 zakázky

uzavřená dle ustanovení § 2079 a násl. zákona č. 89/2012 Sb., občanský zákoník
(dále jen „smlouva“)

smlouva je uzavřena na základě výsledku zjednodušeného podlimitního řízení evidovaného na profilu
zadavatele pod systémovým číslem: P18V00000103

SMLUVNÍ STRANY:

Kupující: Technické služby Trutnov s.r.o.
Se sídlem: Šikmá 371, 541 03 Trutnov 3
IČO: 25968084
DIČ: CZ25968084
Bankovní spojení : KB Trutnov
č. účtu: 790 564 0207/0100
Telefon : 499 739 417
e-mail: labik@tstrutnov.cz
Zastoupený: Ing. Lumírem Labíkem, jednatel
Osoba oprávněná jednat ve věcech technických: Miroslav Hejna, tel.: 603 863 020 e-mail:
hejna@tstrutnov.cz.

a

Prodávající: **SIMED s.r.o.**
Se sídlem Dvůr Králové nad Labem, 544 01, Slovany 140
IČO 64827496
DIČ CZ 64827496
OR: C 9387 vedená u Krajského soudu v Hradci Králové
Bankovní spojení Komerční banka č. ú.: 78-8450330257/0100
Telefon 725005929
e-mail: rejmont@simed.cz
Zastoupený Ing. Zbyněk Rejmot
Osoba oprávněná jednat ve věcech technických: Ing. Zbyněk Rejmont

1. PŘEDMĚT SMLOUVY

- 1.1 Kupující odebere a prodávající dodá zboží: **Sněhová radlice na nákladní automobil** včetně kompletního vybavení dle technické specifikace, která je přílohou č. 1 této smlouvy (dále jen předmět plnění).
- 1.2 Sjednaná jakost předmětu plnění: nové, nepoužité, neregistrované.
- 1.3 Prodávající se zavazuje kupujícímu dodat a převést na něj vlastnické právo k předmětu plnění.
- 1.4 Vlastnické právo k předmětu smlouvy přechází na kupujícího okamžikem předání a převzetí předmětu smlouvy kupujícím.
- 1.5 Kupující se zavazuje uhradit kupní cenu dle čl. 2 této smlouvy.

2. CENA

- 2.1 Smluvní cena bez DPH za plnění dle čl. 1 této smlouvy činí:

298 000,- Kč

DPH činí 62 580,-Kč bez DPH

Cena včetně DPH činí 360 580,- Kč včetně DPH (dále jen kupní cena)

- 2.2 Smluvní cena je cenou nejvýše přípustnou, nepřekročitelnou a platnou po celou dobu plnění zakázky.
- 2.3 Smluvní cena obsahuje veškeré práce a činnosti potřebné pro řádné splnění předmětu smlouvy, tj. dodávka předmětu plnění, doprava do místa určení, zaškolení obsluhy atd.

3. DODACÍ LHŮTA A MÍSTO PLNĚNÍ

- 3.1 Dodávka předmětu smlouvy bude splněna do 15. 12. 2018.
- 3.2 Splněním dodávky se rozumí předání zboží kupujícímu v místě plnění na základě dodacího listu dle čl. 6 bodu 6.2 této smlouvy včetně předání veškeré technické dokumentace.
- 3.3 Místo plnění: areál Technických služeb Trutnov s.r.o., Šikmá 371, 541 03 Trutnov 3.
- 3.4 Montáž předmětu plnění na vozidlo včetně zprovoznění bude provedena nejpozději do 31.12.2018. Přesný termín bude dohodnut s osobu oprávněnou jednat ve věcech technických p. Miroslavem Hejnou, tel.: 603 863 020, e-mail: hejna@tstrutnov.cz.

4. PLATEBNÍ PODMÍNKY

- 4.1 Na základě dohody mezi kupujícím a prodávajícím bude smluvní cena uhrazena takto: Prodávající vystaví fakturu po předání a převzetí kompletní dodávky bez vad a nedodělků. Platby se uskuteční převodním příkazem mezi bankou kupujícího a bankou prodávajícího z účtu kupujícího na účet prodávajícího, uvedených v záhlaví smlouvy.
- 4.2 Splatnost faktury je do 30 dnů ode dne doručení faktury kupujícímu. Přílohou faktury musí být kopie Předávacího protokolu potvrzeného kupujícím dokládající oprávněnost fakturované částky.
- 4.3 Uhrazením faktury se rozumí okamžik odepsání fakturované částky z účtu kupujícího ve prospěch účtu prodávajícího.
- 4.4 Faktura bude vystavena do 14 dnů ode dne splnění dodávky dle čl. 3 bodu 3.2 této smlouvy. Faktura bude obsahovat veškeré náležitosti daňového dokladu dle zákona č. 235/2004 Sb., o dani z přidané hodnoty, ve znění pozdějších předpisů.
- 4.5 Nebude-li faktura obsahovat některou povinnou nebo dohodnutou náležitost, je kupující oprávněn fakturu před uplynutím lhůty splatnosti vrátit druhé smluvní straně k provedení opravy. Ve vrácené faktuře vyznačí důvod vrácení. Prodávající provede opravu vystavením nové faktury. Od doby odeslání vadné faktury přestává běžet původní lhůta splatnosti. Ode dne doručení nově vyhotovené faktury běží nová 30denní lhůta splatnosti.

5. ZÁRUČNÍ PODMÍNKY

- 5.1 Záruční lhůta započne dodáním zboží dle článku 1.1 této smlouvy a činí 36 měsíců na celý předmět kupní smlouvy.
- 5.2 Veškeré vady zboží je kupující povinen uplatnit u prodávajícího bez zbytečného odkladu poté, kdy vadu zjistil, a to formou písemného oznámení o vadě e-mailem na obchod@simed nebo dopisem na adresu prodávajícího.
- 5.3 Servis v záruční době na radlici bude zajišťován ve firmě **SIMED s.r.o., Dvůr Králové nad Labem, 544 01, Slovany 140, Ing.Zbyněk Rejmont, tel. 725 005 929.**
- 5.4 Zajištění záruční opravy radlice bude provedeno dle dohody přímo u kupujícího mobilní servisní službou nebo ve výrobních prostorách u prodávajícího do 48 hodin po písemném nahlášení závady. V případě nutné záruční opravy u prodávajícího převezme prodávající zboží u kupujícího a prodávající zajistí dopravu zboží do servisu včetně nákladů na dopravu.
- 5.5 Prodávající započne s odstraněním vady neprodleně, nejpozději do 2 dnů ode dne doručení oznámení o vadě, pokud se smluvní strany nedohodnou jinak. Prodávající odstraní reklamovanou vadu do 10 dnů ode dne doručení reklamace, pokud nebude dohodnuto jinak.

- 5.6 V případě, že záruční oprava bude trvat více jak 10 pracovních dnů, zajistí prodávající kupujícímu náhradní zboží v místě plnění bezplatně. Náhradní zboží bude s minimálními parametry jako dodané zboží.

6. PODMÍNKY PŘEVZETÍ PŘEDMĚTU PLNĚNÍ

- 6.1 Prodávající oznámí kupujícímu termín předání nejméně 10 kalendářních dní předem.
- 6.2 Prodávající je povinen umožnit Kupujícímu prohlídku Zboží a plné ověření funkčnosti Zboží. O dodání a převzetí sepíše prodávající se zástupcem kupujícího dodací list, v němž potvrdí, že předmět plnění byl předán bez zjevných vad a nedodělků a v souladu s dohodnutými technickými podmínkami. Od okamžiku podepsání dodacího listu začíná plynout záruční lhůta podle čl. 5. Pro vyloučení pochybností se uvádí, že Kupující je oprávněn přizvat k prohlédnutí Zboží, ověření jeho funkčnosti a kontrole úplnosti dokumentů a dokladů kteréhokoliv svého zaměstnance, zmocněnce, poradce či jakoukoli třetí osobu.
- 6.3 Zboží je dodáno v okamžiku převzetí zboží kupujícím v místě dodání dle této smlouvy. Pověřený zástupce kupujícího potvrdí převzetí zboží na dodacím listu nebo jiném předkládaném dokladu. Kupující se zavazuje zboží dodané řádně a včas odebrat a zaplatit za něj kupní cenu.
- 6.4 Kupující při převzetí zboží provede kontrolu:
- a) dodané značky, typu, druhu
 - b) dodaného množství
 - c) zjevných jakostních vlastností
 - d) zda nedošlo k poškození zboží při přepravě
 - e) dodaných dokladů.
- Součástí předání zboží bude i předání návodů ke všem součástem dodávky ve dvojnásobném provedení v českém jazyce.
- V případě zjištěných zjevných vad zboží může kupující odmítnout jeho převzetí, což řádně i s důvody potvrdí na příslušném dokladu.

7. SANKČNÍ UJEDNÁNÍ

- 7.1 V případě prodlení s dodáním předmětu plnění je prodávající povinen zaplatit kupujícímu smluvní pokutu ve výši 0,2 % z celkové kupní ceny dle čl. 2.1 za každý i započatý den prodlení.
- 7.2 V případě prodlení se zaplacením dohodnuté kupní ceny je kupující povinen zaplatit prodávajícímu zákonný úrok z prodlení ve výši dle Nařízení vlády takto: Výše úroku z prodlení odpovídá ročně výši repo sazby stanovené Českou národní bankou pro první den kalendářního pololetí, v němž došlo k prodlení, zvýšené o 8 procentních bodů za každý i započatý den prodlení.
- 7.3 V případě nedodržení termínu k odstranění vad dle čl. 5. této smlouvy, jestliže se tyto vady projeví v záruční době, se prodávající zavazuje uhradit kupujícímu smluvní pokutu ve výši 0,2 % z celkové kupní ceny dle čl. 2.1 za každý i započatý den prodlení s odstraněním vady.
- 7.4 Smluvní pokuty se nezapočítávají na náhradu případně vzniklé škody, kterou lze vymáhat samostatně. Právo kupujícího požadovat zaplacení náhrady plné výše škody vzniklé kupujícímu v důsledku porušení kterékoliv ze smluvních povinností zajištěných smluvní pokutou není zaplacením příslušné smluvní pokuty dotčeno.
- 7.5 Smluvní pokuty je kupující oprávněn započíst proti pohledávce prodávajícího.
- 7.6 Smluvní pokuty sjednané touto smlouvou zaplatí povinná strana do 14 dnů ode dne doručení výzvy k úhradě nezávisle na tom, zda a v jaké výši vznikne druhé smluvní straně škoda, kterou lze vymáhat samostatně.

8. ODSTOUPENÍ OD SMLOUVY

- 8.1 Vady předmětu smlouvy, které jej činí neupotřebitelným nebo pokud nemá vlastnosti dle technických podmínek uvedených v čl. 1.1 této smlouvy a které si kupující vymínil nebo

- o kterých ho prodávající ujistil, se považují za podstatné porušení smlouvy.
- 8.2 Jestliže strana nesplní všechny nebo část svých povinností ze smlouvy a následkem toho způsobí újmu druhé straně v takovém rozsahu, že ji připraví o to, co právem očekává od smlouvy, bude to pokládáno za podstatné porušení smlouvy.
- 8.3 Od smlouvy dále lze odstoupit v případě zjištění závažného porušení ustanovení této smlouvy a také, když bude zjištěno, že (i) prodávající je v úpadku, (ii) vůči prodávajícímu je vedeno insolvenční řízení, v němž zároveň (a) bylo vydáno rozhodnutí o úpadku nebo (b) insolvenční návrh byl zamítnut proto, že majetek prodávajícího nepostačuje k úhradě nákladů insolvenčního řízení, nebo (c) byl konkurs zrušen proto, že majetek prodávajícího byl zcela nepostačující, nebo (iii) byla zavedena nucená správa prodávajícího podle zvláštních právních předpisů, (iv) prodávající je v likvidaci, a/nebo byla zahájena likvidace prodávajícího, a rovněž v případě, kdy bude dodatečně zjištěno, že prodávající nesplnil podmínky řízení na veřejnou zakázku, na jehož základě byla uzavřena tato Smlouva, zejména pokud bude zjištěno, že prodávající uvedl nepravdivé či zavádějící údaje, nebo nesplňoval kvalifikační předpoklady stanovené Zadávací dokumentací.
- 8.4 Smluvní strany se zavazují řešit veškeré spory plynoucí z této smlouvy dohodou. Nebude-li dohoda možná, je oprávněna každá smluvní strana předložit tento spor k rozhodnutí příslušnému soudu.
- 8.5 V případě odstoupení Smluvní strany od smlouvy je odstupující smluvní strana povinna uhradit druhé straně vzniklou škodu včetně případně ušlé dotace.

9. OSTATNÍ USTANOVENÍ

- 9.1 Tato kupní smlouva nabývá platnosti dnem jejího podpisu oprávněnými zástupci obou smluvních stran.
- 9.2 Smlouva je vyhotovena ve 4 vyhotoveních, z nichž prodávající i kupující obdrží každý po dvou vyhotoveních.
- 9.3 Na důkaz souhlasu s obsahem této smlouvy následují podpisy oprávněných zástupců obou smluvních stran.
- 9.4 Nebezpečí škody na zboží přechází na kupujícího dnem splnění dodávky dle bodu 3.2 této smlouvy.
- 9.5 Změny a doplňky k této kupní smlouvě musí mít písemnou formu a musí být podepsány oběma stranami, jinak jsou neplatné.
- 9.6 Veškerá technická dokumentace předávaná s předmětem plnění bude v českém jazyce
- Návod na obsluhu a údržbu sypače v tištěné i elektronické podobě
 - Katalog náhradních dílů nástavby v tištěné i elektronické podobě
 - Seznam příslušenství a příslušných dokladů s tím souvisejících
- Bez těchto náležitostí není dodávka splněna.
- 9.7 Předmět plnění bude předán s doklady nezbytnými k uvedení do provozu na pozemních komunikacích v ČR (homologace, doklady schvalující provoz od ministerstva dopravy apod.).
- 9.8 Kupující upozorňuje na skutečnost, že prodávající bude osobou povinnou spolupůsobit při výkonu finanční kontroly dle § 2 písm. e) zákona č. 320/2001 Sb., o finanční kontrole, ve znění pozdějších předpisů.
- 9.9 Tato smlouva je platná do úplného splnění práv a povinností z této smlouvy vyplývajících.
- 9.10 Proávající není oprávněn jakkoli přenést/převést svoje práva a povinnosti ze Smlouvy vyplývající na jinou osobu, jinak bude posuzováno jako podstatné porušení této smlouvy ze strany prodávajícího. Pokud by prodávající jakkoli porušil toto ustanovení, je prodávající povinen zaplatit kupujícímu smluvní pokutu ve výši 100 % z kupní ceny. Pokud v textu této smlouvy není pro konkrétní případ uvedeno jinak.
- 9.11 Ve věcech výslovně neupravených touto smlouvou platí přísl. ustanovení zákona č. 89/2012 Sb., občanský zákoník.
- 9.12 Proávající výslovně souhlasí s tím, aby tato smlouva byla uveřejněna kupujícím na jeho profilu zadavatele a v registru smluv dle zákona č. 340/2015 Sb., o zvláštních podmínkách účinnosti některých smluv, uveřejňování těchto smluv a o registru smluv (zákon o registru smluv). Proávající v této souvislosti prohlašuje, že tato smlouva neobsahuje žádné obchodní tajemství.

Tato smlouva nabývá účinnosti nejdříve dnem jejího uveřejnění v registru smluv.
9.13 Smlouva se uzavírá na základě usnesení Rady města Trutnova č. 2018-1012/19 ze dne
..... 1. 10. 2018

V Trutnově dne 30. 10. 2018

Ve Dvoře Králové nad Labem dne 30. 10. 2018

.....
Technické služby Trutnov, s.r.o.

Ing. Lumír Labík, jednatel

.....
SIMED s.r.o

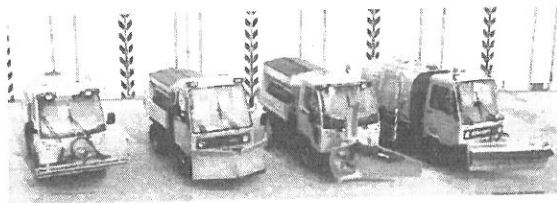
Ing. Zbyněk Rejmont, jednatel

Přílohy kupní smlouvy:

- technická specifikace dodávky
- popis a fotografie zboží určeného k dodání. Rozsah požadovaných informací a minimální úroveň:
 - Podrobný popis se všemi důležitými a zásadními technickými parametry a údaji jednoznačně určující každý kus předmětu dodávky dle technické specifikace jednotlivých částí zakázky.
 - Barevné fotografie ke každému kusu dodávky, příp. vizualizace nebo technický náčrtek (min. velikost A5) - 2 x celkové foto na nabízený typ stroje či zařízení z pravé a levé strany, příp. čelní a zadní pohled, příp. čelní a boční pohled.

SIMED

SIMED s.r.o., Slovany 140,
144 01 Dvůr Králové nad Labem



Technické služby Trutnov s.r.o.
Šikmá 371
541 03 Trutnov 3

Věc: Pořízení nákladního automobilu 4x4 a nástaveb pro komunální služby

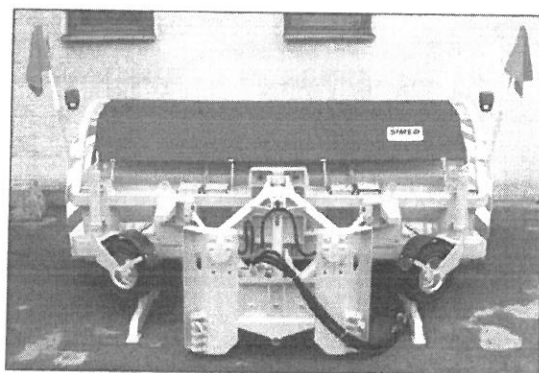
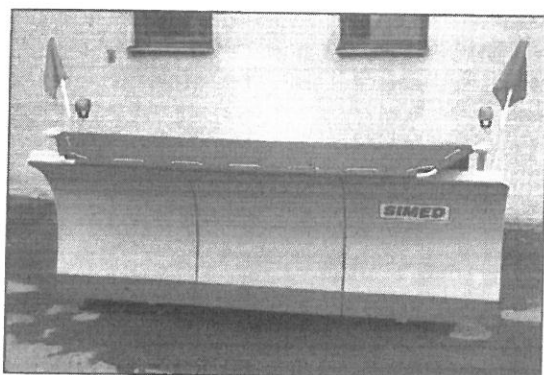
Systémové číslo VZ: P18V00000103

Část 3 veřejné zakázky - Sněhová radlice na nákladní automobil

Sněhové radlice řady PDS

Čelně nesená sněhová radlice řady PDS je málo náročná na údržbu, spolehlivá a při nasazení málo hlučná. Slouží k odstraňování sněhové vrstvy až do výšky 400 mm. Konstrukce těchto radlic využívá principu elastického zavěšení jednotlivých dílů štítu. Vzhledem k širokému sortimentu těchto radlic jsou vhodné k montáži na vozidla jako Škoda 706-MTSP 25, LIAZ, TATRA 815, Mercedes Benz -Unimog, Mercedes Benz 1824, AVIA D 120, UV-100, IVECO, MAN, Renault, ...

Popis radlice typu PDS :

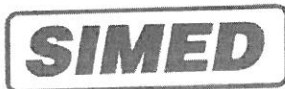


Sněhová radlice typu PDS je čelně nesená radlice složená ze tří nebo čtyř segmentů. Ve spodní části je segment zakončen výměnným břitem s úhlem sklonu proti vozovce 8° (ocelový, pryžový, polytanový). Jednotlivé segmenty štítu jsou připevněny k základnímu rámu radlice pomocí čtyř plochých pružin z polyuretanu „Vulkollan“, které drží segmenty v uklízací poloze a zároveň umožňují měkké překonávání překážek. Tyto pružiny svojí stálou elasticitou i při nízkých teplotách a příznivou deformační charakteristikou zabráňují trvalé deformaci radlice a minimalizují rázy přenášené na vozidlo při kontaktu radlice s překážkou. Při nárazu radlice na pevnou překážku až do výše 100 mm dojde k nadzvednutí a současnému zaklonění příslušného segmentu. Po zdolání překážky segment štítu radlice zaujme původní polohu. Tato konstrukce zároveň zaručuje správné dosednutí jednotlivých segmentů na příčně zvlněný profil vozovky a tím i kvalitní odstranění sněhu.

Radlice je vybavena dvěma pojezdovými koly (kluzáky), pomocí kterých lze nastavit výšku břitu nad vozovkou. Proti poškození krajního segmentu radlice a jeho břitu slouží vyměnitelný boční ochranný doraz. Úletu sněhu na čelní sklo nosiče zabráňuje ochranná stavitelná plachta (pevná pryžová zábrana).

Rám radlice je ke zvedacímu pantografu přichycen otočně, což umožňuje kopírování příčného sklonu vozovky. Ve zvednuté poloze je radlice držena v horizontální poloze dvěma pružinami.

Hydraulicky ovládané zvedací zařízení umožňuje polohování radlice z prostoru řidiče včetně nastavení plovoucí polohy. V přepravní poloze se radlice mechanicky



SIMED s.r.o., Slovany 140, 144 01 Dvůr Králové nad Labem

zajišťuje. Při vybavení radlice hydraulicky přetáčecím zařízením je možné měnit úhel natočení v rozmezí $\pm 32^\circ$.

Vzhledem k bezpečnosti provozu je radlice vybavena výstražnými červenými praporky, červenobílým šrafováním na zadní straně štítu a elektrickým výstražným osvětlením včetně blikáčů.

Montáž a demontáž radlice na vozidlo je snadná, neboť ji může provádět jeden pracovník bez pomocného zvedacího zařízení. Pro odstavení pluhu jsou dodávány pevné (pojízdné) odstavné nohy. Předpokládaná doba montáže cca 5 - 10 min dle zručnosti obsluhy. Upínací deska je vyráběna dle normy DIN 76 060.

Technická data:

Typ	Šířka pluhu (mm)	Uklízečí šířka (mm)	Počet segmentů Šíře (mm)	Výška radlice (mm)	Hmotnost (kg)
PDS 24-3 M	2800	2400	3 x 930	850	680
PDS 26-3 M	3000	2600	3 x 1000	850	720

Výbava sněhové radlice: hydraulické přetáčení, pojezdová kola, pryžové břity, pevné odstavné nohy, výstražné praporky, poziční osvětlení

Cenová nabídka:

Cena sněhové radlice PDS 26-3 M	192 000,-Kč
DPH 21%:	40 320,-Kč
Cena včetně DPH:	232 320,-Kč

Příplatková výbava

Pojezdová kola (2 ks)	23 600,-Kč
Ochranná stavitelná plachta	14 900,-Kč

Tučně označené položky jsou započítány do celkové ceny!

Zpracování:

Sněhová radlice je svařena z oceli a opatřena základním dvousložkovým akrylátovým lakem a vrchním dvousložkovým akrylátovým lakem odstínu RAL 2011 (oranž). Povrch všech částí je před nátěrem upraven dle ČSN 03 8221. Spojovací materiál je chráněn proti korozi zinkováním

Požadavky na podvozek:

Hydraulický okruh podvozku s parametry průtoku $Q = 10 \text{ l/min}$ a tlaku 160 bar při provozním režimu vozidla musí umožňovat připojení dvou ovládacích okruhů radlice:

- spouštění a zvedání s možností zapnutí plovoucího režimu
- přetáčení radlice

Upínací deska v rozměrovém provedení DIN 76 060.

Upínací deska DIN 76 060

Upínací deska pro montáž čelně nesených nástaveb se montuje do přední části vozidla a slouží pro rychlou montáž a demontáž radlice na vozidlo. Je vybavena tažným okem. Odpovídá normě DIN 76 060. Upínací deska je opatřena protikorozním ochranným nátěrem v odstínu rámu vozidla.

Montáž upínací desky na vozidlo je nutné provést v sídle dodavatele.



Cenová nabídka:

Cena upínací desky (včetně montáže)	42 000,-Kč
DPH 21%:	8 820,-Kč
Cena upínací desky včetně DPH:	50 820,-Kč

Elektrohydraulická ovládací jednotka

Elektrohydraulická ovládací jednotka slouží k polohování čelní sněhové radlice zavěšené na čelní upínací desce nosného vozidla.

Do hydraulického bloku v jednotce je přiveden zdroj tlakového oleje ze zubového čerpadla poháněného stejnosměrným elektromotorem napájeného z akumulátorů podvozku. Cca 11 l/min hydraulického oleje zabezpečuje dostatečnou rychlost polohování radlice. Rychlost spouštění čelní radlice lze upravovat vestavěným škrtícím ventilem.

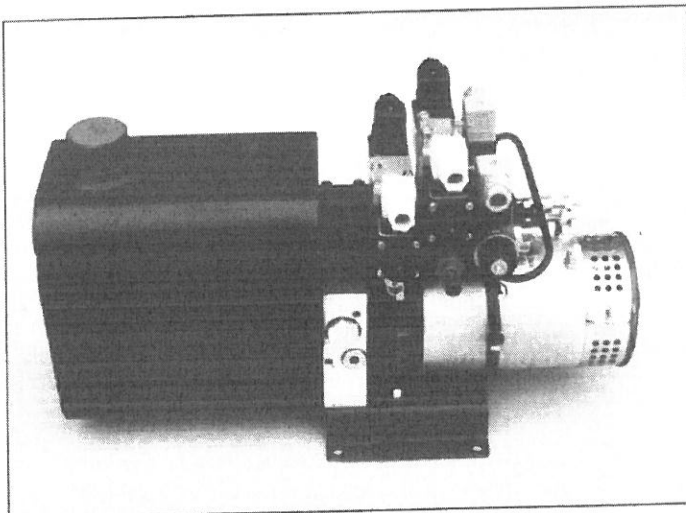
Elektrohydraulické modulové rozváděče zabezpečují přívod oleje k přímočarým hydromotorům dle požadované funkce ovládání.

Ovládací panel propojený s elektrohydraulickými ventily je umístěn v kabině řidiče. Pomocí tlačítek umožňuje zvedání a spouštění čelní radlice v režimu „PEVNÁ“ (po uvolnění tlačítka zůstane radlice v dané poloze) a spouštění radlice do pracovní polohy v režimu „PLOVOUCÍ“ (po zapnutí tlačítka se radlice spustí do pracovní polohy, vlastní vahou leží na vozovce a kopíruje nerovnosti). Dalším ovládacím režimem je přetáčení čelní radlice.

Hydraulický blok je chráněn proti přetížení pojistným ventilem.

Připojení čelní radlice k hydraulickému ovládací bloku je provedeno barevně označenými rychlospojkami, které jsou umístěny pod předním nárazníkem vpravo.

Elektrohydraulická ovládací jednotka je umístěna do ochranného krytu před povětrnostními podmínkami.



Cenová nabídka:

Cena elektrohydraulické ovládací jednotky (včetně montáže)	64 000,-Kč
DPH 21%:	13 440,-Kč
Cena ovládací jednotky včetně DPH:	77 440,-Kč

Servisní a záruční podmínky:

Vady zjistitelné při dodání výrobku může kupující uplatnit písemně do 10 dnů ode dne dodání výrobku. U ostatních vad se postupuje v souladu s ust. § 428 obchodního zákoníku. Záruka za jakost vyplývá ze záručních podmínek konkrétních výrobků a je stanovena na **36 měsíců** od podpisu záručních podmínek uživatelem.

Servis, pozáruční servis a sklad náhradních dílů zabezpečuje firma SIMED s.r.o.

SIMEDSIMED s.r.o., Slovany 140, 544 01 Dvůr Králové nad Labem

Cenová nabídka celkem:

Cena sněžové radlice PDS 26-3M (včetně montáže a příslušenství)	298 000,-Kč
DPH 21%:	62 580,-Kč
Cena ovládací jednotky včetně DPH:	360 580,-Kč