

Revitalizace parku nám. Hraničářů v Trutnově

dokumentace pro společné územní a stavební řízení

listopad 2022

ÚPRAVA/DOPLNĚNÍ DOKUMENTACE K 17.únoru 2023

**DOKUMENTACE JE V SOULADU A SPOLEČNĚ NA SEBE NAVAZUJE
S DOKUMENTACÍ „PARKOVACÍ STÁNÍ NÁMĚSTÍ HRANIČÁŘŮ, k.ú. TRUTNOV“
datum 09/2021,**

vypracoval: KOMPARO – ing. Zdeněk Jad'ud'

SO 01 – Komunikace – parkovací stání

ÚPRAVA/DOPLNĚNÍ DOKUMENTACE K 17.únoruu 2023

- v horní části tři podélná stání – změna délky z 6,75 na 7,75m
- redukce zemních svítidel, podsvícené lavičky – změna osvětlení z LED pásku na zemní svítidlo
- doplnění 2ks podsvícených laviček
- doplněny bezbariérové úpravy dle požadavku MÚ
- změna nové vegetace – v horní části, mezi podélnými stáními doplněny trvalkové záhony, rozšíření nových výsadeb, doplnění závlahových prvků stromů a protikořenových bariér
- úprava kácení dřevin
- posun laviček, stání tříděného odpadu polozapuštěné
- rozdělení projektu na etapy

opravené výkresy:

C.3	Koordinační situační výkres	4xA4	1:300
C.4	Návrhový situační výkres	4xA4	1:300
C.6	Etapizace	2x A4	1:400
D.2-2	Odstranění – vegetační prvky	4xA4	1:300
D.3-1	Návrh – technické prvky	4xA4	1:300
D.3-2	Návrh – technické prvky - rozhraní ploch	4xA4	1:300
D.3-3	Návrh – technické prvky – detail cest	2xA4	1:20
D.4-1	Návrh – vegetační prvky	4xA4	1:300
D.4-2	Návrh – vegetační prvky – detail výsadeb	2xA4	1:30

SEZNAM PŘÍLOH - VÝKRESOVÁ ČÁST:

C.1	Situační výkres širších vztahů	2xA4	
C.2	Katastrální situační výkres	2xA4	1:400
C.3	Koordinační situační výkres	4xA4	1:300
C.4	Návrhový situační výkres	4xA4	1:300
C.5	Stávající známé inženýrské sítě	4xA4	1:300
C.6	Etapizace	2x A4	1:400
D.1-1	Inventarizace – technické prvky	4xA4	1:300
D.1-2	Inventarizace – vegetační prvky	4xA4	1:300
D.2-1	Odstranění – technické prvky	4xA4	1:300
D.2-2	Odstranění – vegetační prvky	4xA4	1:300
D.3-1	Návrh – technické prvky	4xA4	1:300
D.3-2	Návrh – technické prvky - rozhraní ploch	4xA4	1:300
D.3-3	Návrh – technické prvky - detail cest	2xA4	1:20
D.3-4	Návrh – technické prvky - detail laviček	2xA4	1:20
D.4-1	Návrh – vegetační prvky	4xA4	1:300
D.4-2	Návrh – vegetační prvky – detail výsadeb	2xA4	1:30

Inženýrské sítě – veřejné osvětlení

D1.1.-07.01	Technická zpráva	A4	
D1.1.-07.02	Protokol o prostředí	A4	
D1.1.-07.03	Schéma zapojení svítidel	A4	
D1.1.-07.04	Situace	6xA4	1:250

Dokumentace dle vyhlášky 405 / 2017 ze dne 24. listopadu 2017, kterou se mění vyhláška č. 499/2006 Sb., o dokumentaci staveb, ve znění vyhlášky č. 62/2013 Sb., a vyhláška č. 169/2016 Sb., o stanovení rozsahu dokumentace veřejné zakázky na stavební práce a soupisu stavebních prací, dodávek a služeb s výkazem výměr.

A	PRŮVODNÍ ZPRÁVA	5
A. 1.	IDENTIFIKAČNÍ ÚDAJE.....	5
A. 1. 1.	Údaje o stavbě.....	5
A. 1. 2.	Údaje o stavebníkovi	6
A. 1. 3.	Údaje o zpracovateli projektové dokumentace	6
A. 2	ČLENĚNÍ STAVBY NA OBJEKTY A TECHNICKÁ A TECHNOLOGICKÁ ZAŘÍZENÍ	7
A. 3	SEZNAM VSTUPNÍCH PODKLADŮ	7
B	SOUHRNNÁ TECHNICKÁ ZPRÁVA.....	8
B. 1	POPIS ÚZEMÍ STAVBY	8
a)	charakteristika území a stavebního pozemku, zastavěné území a nezastavěné území, soulad navrhované stavby s charakterem území, dosavadní využití a zastavěnost území,	8
	Vymezení řešeného území – širší vztahy	8
b)	údaje o souladu s územním rozhodnutím nebo regulačním plánem nebo veřejnoprávní smlouvou územní rozhodnutí nahrazující anebo územním souhlasem,	9
c)	údaje o souladu s územně plánovací dokumentací, v případě změny využívání území, s cíli a úkoly územního plánování, včetně informace o vydané územně plánovací dokumentaci,.....	9
d)	informace o vydaných rozhodnutích o povolení výjimky z obecných požadavků na využívání území,	10
e)	informace o tom, zda a v jakých částech dokumentace jsou zohledněny podmínky závazných stanovisek dotčených orgánů,	10
f)	výčet a závěry provedených průzkumů a rozborů geologický průzkum, hydrogeologický průzkum, stavebně historický průzkum apod.,.....	10
g)	ochrana území podle jiných právních předpisů	10
h)	poloha vzhledem k záplavovému území, poddolovanému území apod.,	10
i)	vliv stavby na okolní stavby a pozemky, ochrana okolí, vliv stavby na odtokové poměry v území,	10
j)	požadavky na asanace, demolice, kácení dřevin,	10
k)	požadavky na maximální dočasné a trvalé zábory zemědělského půdního fondu nebo pozemků určených k plnění funkce lesa,	11
l)	územně technické podmínky-zejména možnost napojení na stávající dopravní a technickou infrastrukturu, možnost bezbariérového přístupu k navrhované stavbě,	11
m)	věcné a časové vazby stavby, podmiňující, vyvolané, související investice,	11
n)	seznam pozemků podle katastru nemovitostí, na kterých se stavba umísťuje,	11
o)	seznam pozemků podle katastru nemovitostí, na kterých vznikne ochranné nebo bezpečnostní pásmo	12
B. 2	CELKOVÝ POPIS STAVBY	13
B. 2. 1	Základní charakteristika stavby a jejího užívání	13
a)	nová stavba nebo změna dokončené stavby; u změny stavby údaje o jejich současném stavu, závěry stavebně technického, případně stavebně historického průzkumu a výsledky statického posouzení nosných konstrukcí,	13
b)	účel užívání stavby,.....	13
c)	trvalá nebo dočasná stavba	13
d)	informace o vydaných rozhodnutích o povolení výjimky z technických požadavků na stavby a technických požadavků zabezpečujících bezbariérové užívání stavby,.....	13
e)	informace o tom, zda a v jakých částech dokumentace jsou zohledněny podmínky závazných stanovisek dotčených orgánů	14
f)	ochrana stavby podle jiných právních předpisů (kulturní památka apod.)	14
g)	navrhované parametry stavby - zastavěná plocha, obestavěný prostor, užitná plocha, počet funkčních jednotek a jejich velikosti apod.,	14
h)	základní bilance stavby - potřeby a spotřeby médií a hmot, hospodaření s dešťovou vodou, celkové produkované množství a druhy odpadů a emisí, třída energetické náročnosti budov apod.,	14
i)	základní předpoklady výstavby - časové údaje o realizaci stavby, členění na etapy	14
j)	orientační náklady stavby.	14
B. 2. 2	Celkové urbanistické a architektonické řešení	15
a)	urbanismus - územní regulace, kompozice prostorového řešení	15
b)	architektonické řešení - kompozice tvarového řešení, materiálové a barevné řešení	15
B. 2. 3	Celkové provozní řešení, technologie výroby.....	15
B. 2. 4	Bezbariérové užívání stavby	15
B. 2. 5	Bezpečnost při užívání stavby.....	15
B. 2. 6	Základní charakteristika objektů	17
a)	stavební řešení	17
b)	konstrukční a materiálové řešení	21
c)	mechanická odolnost a stabilita	21
B. 2. 7	Základní charakteristika technických a technologických zařízení.....	22

B. 2. 8 Zásady požárně bezpečnostního řešení	22
B. 2. 9 Úspora energie a tepelná ochrana	22
B. 2. 10 Hygienické požadavky na stavby, požadavky na pracovní a komunální prostředí	22
B. 2. 11 Zásady ochrany stavby před negativními účinky vnějšího prostředí	22
B. 3 PŘIPOJENÍ NA TECHNICKOU INFRASTRUKTURU	23
B. 4 DOPRAVNÍ ŘEŠENÍ	23
a) popis dopravního řešení včetně bezbariérových opatření pro přístupnost a užívání stavby osobami se sníženou schopností pohybu nebo orientace,	23
b) napojení území na stávající dopravní infrastrukturu,	23
c) doprava v klidu,	23
d) pěší a cyklistické stezky,	24
B. 5 ŘEŠENÍ VEGETACE A SOUVISEJÍCÍCH TERÉNNÍCH ÚPRAV	24
B. 6 POPIS VLIVŮ STAVBY NA ŽIVOTNÍ PROSTŘEDÍ A JEHO OCHRANA	31
a) vliv na životní prostředí - ovzduší, hluk, voda, odpady a půda	31
b) vliv na přírodu a krajinu - ochrana dřevin, ochrana památných stromů, ochrana rostlin a živočichů, zachování ekologických funkcí a vazeb v krajině apod.,	31
c) vliv na soustavu chráněných území Natura 2000,	31
d) způsob zohlednění podmínek závazného stanoviska posouzení vlivu záměru na životní prostředí, je-li podkladem,	31
e) v případě záměrů spadajících do režimu zákona o integrované prevenci základní parametry způsobu naplnění závěrů o nejlepších dostupných technikách nebo integrované povolení, bylo-li vydáno,	32
f) navrhovaná ochranná a bezpečnostní pásma, rozsah omezení a podmínky ochrany podle jiných právních předpisů	32
B. 7 OCHRANA OBYVATELSTVA	32
B. 8 ZÁSADY ORGANIZACE VÝSTAVBY	32
a) potřeby a spotřeby rozhodujících médií a hmot, jejich zajištění,	32
b) odvodnění staveniště,	32
c) napojení staveniště na stávající dopravní a technickou infrastrukturu,	32
d) vliv provádění stavby na okolní stavby a pozemky,	32
e) ochrana okolí staveniště a požadavky na související asanace, demolice, kácení dřevin,	33
f) maximální dočasné a trvalé zábory pro staveniště,	33
g) požadavky na bezbariérové obchozí trasy,	33
h) maximální produkovaná množství a druhy odpadů a emisí při výstavbě, jejich likvidace,	33
i) bilance zemních prací, požadavky na přísun nebo deponie zemin,	33
j) ochrana životního prostředí při výstavbě,	33
k) zásady bezpečnosti a ochrany zdraví při práci na staveništi,	33
l) úpravy pro bezbariérové užívání výstavbou dotčených staveb,	34
m) zásady pro dopravní inženýrská opatření,	34
n) stanovení speciálních podmínek pro provádění stavby - provádění stavby za provozu, opatření proti účinkům vnějšího prostředí při výstavbě apod.,	34
o) postup výstavby, rozhodující dílčí termíny,	34
B. 9 CELKOVÉ VODOHOSPODÁŘSKÉ ŘEŠENÍ	34

**Rozsah a obsah projektové dokumentace pro ohlášení stavby uvedené v § 104 odst. 1 písm. a) až e)
stavebního zákona nebo pro vydání stavebního povolení
(Příloha č. 12 k vyhlášce č. 499/2006 Sb., v aktuálním znění)**

Dokumentace obsahuje části:

- A Průvodní zpráva
- B Souhrnná technická zpráva
- C Situační výkresy
- D Dokumentace objektů a technických a technologických zařízení
Dokladová část

A Průvodní zpráva

A. 1. Identifikační údaje

A. 1. 1. Údaje o stavbě

a) název stavby **Revitalizace parku nám. Hraničářů v Trutnově**

b) místo stavby (adresa, čísla popisná, katastrální území, parcelní čísla pozemků)

Obec: Trutnov [579025]

Katastrální území: Trutnov [769029]

Číslo LV: 10001

Vlastnické právo: MĚSTO TRUTNOV, Slovanské náměstí 165, Vnitřní Město, 541 01 Trutnov

Způsob ochrany: nejsou evidovány žádné způsoby ochrany

Parcelní číslo: 237/25 zeleň
2769 jiná plocha
237/38 ostatní komunikace
2768/1 ostatní komunikace

Celková plocha / rozsah území: **4364+212= 4576m²**

c) předmět projektové dokumentace - nová stavba nebo změna dokončené stavby, trvalá nebo dočasná stavba, účel užívání stavby.

Projekt řeší obnovu stávajícího parku. Vegetační prvky, zpevněné plochy, osvětlení – kultivace zanedbaného parku ve městě. Parkovací stání.

A. 1. 2. Údaje o stavebníkovi

ZADAVATEL: město Trutnov
Slovanské náměstí 165, 541 16 Trutnov
IČO: 00278360
DIČ: CZ00278360



Zastoupený ve věcech smluvních: Ing. Arch. Michal Rosa – starosta města

Zastoupený ve věcech technických: Ing. Miroslav Franc, tel. 499 803 241, e-mail: franc@trutnov.cz

A. 1. 3. Údaje o zpracovateli projektové dokumentace

a) OBCHODNÍ FIRMA
New Visit s.r.o.
Vančurovo náměstí 1293/9b, 500 02 Hradec Králové
IČ: 25268635, DIČ: CZ25268635
Bankovní spojení: ČSOB HK
Číslo účtu: 177232763/0300
statutární zástupce: ing. Tomáš Jiránek
e-mail: tomjiraneck@NewVisit.cz
www.NewVisit.cz
tel. 736 482 211
datová schránka:7sqcjr



- b) JMÉNO A PŘÍJMENÍ HLAVNÍHO PROJEKTANTA
Ing. et Ing. Tomáš Jiránek
autorizovaný architekt České komory architektů (A1) č. 03 156
autorizovaný architekt České komory architektů pro obor krajinářská architektura (A3) č. 03 156
ředitel a jednatel společnosti
- c) Zpracovatelský tým ateliéru New Visit s.r.o. :
Ondřej Černík, DiS – stavební projektant
Ing. Jitka Jiránková – krajinářský architekt
Ing. Vlastimil Koupal - krajinářský architekt

Inženýrské sítě – veřejné osvětlení

Ing. Pavel Rus
Křížice 37, 514 01 Jestřebí v Krkonoších

A. 2 Členění stavby na objekty a technická a technologická zařízení

Projekt rozdělen na realizační etapy:

- 1 – park
- 2 – parkovací stání
- 3 - chodník

SO 01 – Komunikace – parkovací stání

Samostatná část, projekt - „PARKOVACÍ STÁNÍ NÁMĚSTÍ HRANIČÁŘŮ, k.ú. TRUTNOV“ datum 09/2021, vypracoval: KOMPARO – ing. Zdeněk Jadud'

SO 02 - Park

Řešeno touto projektovou dokumentací

A. 3 Seznam vstupních podkladů

- Zaměření mapového podkladu, Geodézie Krkonoše s.r.o., srpen 2016
- Inventarizace technických a vegetačních prvků New Visit s.r.o., říjen 2021
- Architektonicko-krajinářské úpravy náměstí Hraničářů, studie, New Visit s.r.o., listopad 2016
- Revitalizace parku nám. Hraničářů v Trutnově, aktualizace studie, New Visit s.r.o., říjen 2021

B Souhrnná technická zpráva

B. 1 Popis území stavby

a) charakteristika území a stavebního pozemku, zastavěné území a nezastavěné území, soulad navrhované stavby s charakterem území, dosavadní využití a zastavěnost území,

Název lokality: náměstí Hraničářů (Trutnov – česká čtvrť)
Celková plocha řešeného území: 4576 m²
Nadmořská výška: 420-430 m. n. m.

- Řešené území a pozemky jsou součástí zastavěného území města
- Řešené území se nachází uprostřed klidné čtvrti
- Území je využíváno jako veřejný park

Charakter ani využití území se nemění.

Je navržena celková revitalizace parku s částečnou úpravou stávajících parkovišť. Obnova chodníků a parkových cest. Obnova vegetačních prvků, výsadba nových stromů, založení trávníků. Park je dále vybaven novými lavičkami a odpadkovými koši.

Stávající místo tříděného odpadu se ruší.

Obnova počítá s repasí stávajícího osvětlení komunikací a novými světly uvnitř parku.

Vymezení řešeného území – širší vztahy



b) údaje o souladu s územním rozhodnutím nebo regulačním plánem nebo veřejnoprávní smlouvou územní rozhodnutí nahrazující anebo územním souhlasem,

Stavba je v souladu s platnou územně plánovací dokumentací.

c) údaje o souladu s územně plánovací dokumentací, v případě změny využívání území, s cíli a úkoly územního plánování, včetně informace o vydané územně plánovací dokumentaci,

Projekt je řešen v souladu s platným územním plánem města Trutnova.

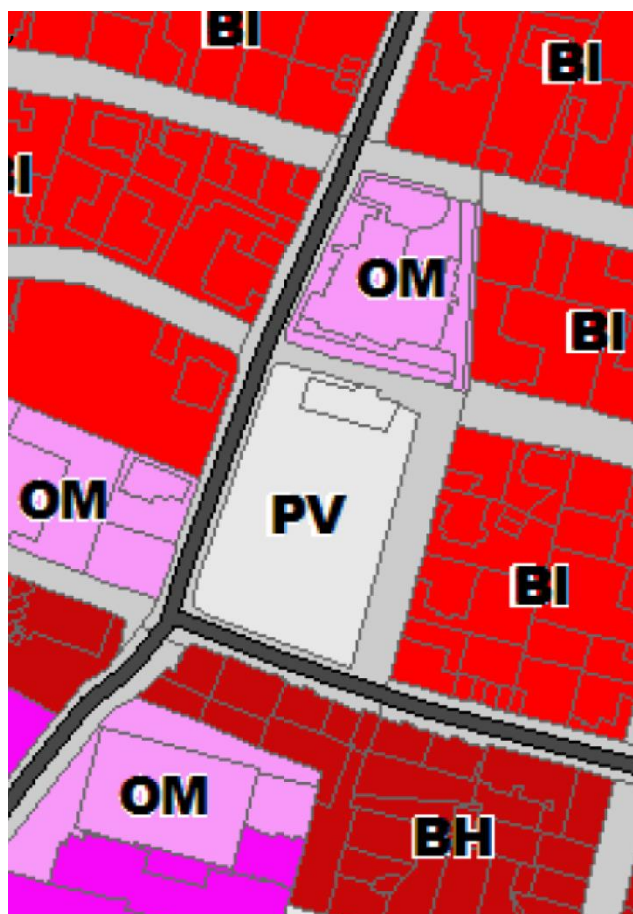
Zastupitelstvo města Trutnov vydalo formou opatření obecné povahy na základě usnesení ZM Trutnov č. 2011-266/4 dne 19.9.2011 Územní plán Trutnov, který vešel v platnost 5.10.2011.

Řešené území se nachází v hranicích zastavěného území.

V územním plánu je plocha parku vedena jako plocha – Veřejná prostranství (PV),

Na severu upravovaná plocha chodníku je vedena jako plocha – Občanské vybavenosti – komerční zařízení malá a střední (OM)

Úpravy se týkají obnovy veřejného prostranství a prvků veřejné zeleně a nepodmiňují změnu využívání území.



FUNKČNÍ PLOCHY

plochy stabilizované	plochy změn	územní rezervy	
BH	BH		PLOCHY BYDLENÍ v bytových domech
BI	BI		PLOCHY BYDLENÍ v rodinných domech - městské a příměstské
BV	BV	(BV)	PLOCHY BYDLENÍ v rodinných domech - venkovské
RI	RI		PLOCHY REKREACE plochy staveb pro rodinnou rekreaci
RH			PLOCHY REKREACE plochy staveb pro hromadnou rekreaci
RZ			PLOCHY REKREACE zahrádkové osady
RX			PLOCHY REKREACE se specifickým využitím
OV			PLOCHY OBČANSKÉHO VYBAVENÍ veřejná infrastruktura
OM	OM		PLOCHY OBČANSKÉHO VYBAVENÍ komerční zařízení malá a střední
OK			PLOCHY OBČANSKÉHO VYBAVENÍ komerční zařízení plošné rozsáhlá
OS	OS		PLOCHY OBČANSKÉHO VYBAVENÍ tělovýchovná a sportovní zařízení
OH	OH		PLOCHY OBČANSKÉHO VYBAVENÍ hřbitovy
	OX		PLOCHY OBČANSKÉHO VYBAVENÍ agroturistika
PV			PLOCHY VEŘEJNÝCH PROSTRANSTVÍ
SC			PLOCHY SMÍŠENÉ OBYTNÉ v centrech měst
SM	SM		PLOCHY SMÍŠENÉ OBYTNÉ městské
SV	SV		PLOCHY SMÍŠENÉ OBYTNÉ

d) informace o vydaných rozhodnutích o povolení výjimky z obecných požadavků na využívání území,

Návrh není v rozporu s využitím území.

Výjimky z obecných požadavků na využívání území v řešené lokalitě nejsou.

e) informace o tom, zda a v jakých částech dokumentace jsou zohledněny podmínky závazných stanovisek dotčených orgánů,

Podmínky závazných stanovisek a dotčených orgánů budou uvedeny v dokladové části projektové dokumentace. Ta bude samostatnou přílohou této dokumentace.

f) výčet a závěry provedených průzkumů a rozborů geologický průzkum, hydrogeologický průzkum, stavebně historický průzkum apod.,

Bylo zpracováno zaměření a inventarizace technických prvků.

Bylo zpracováno zaměření a inventarizace vegetačních prvků.

Vzhledem k charakteru stavby není nutné provádět radonový průzkum. Bylo provedeno ověření inženýrských sítí u jednotlivých provozovatelů a správců sítí.

g) ochrana území podle jiných právních předpisů

Zájmy ochrany přírody a krajiny nejsou dotčeny. Územní systém ekologické stability není dotčen.

Stavba není v záplavovém území Q100, ani v aktivní zóně záplavového území.

Území není památkově chráněno.

Stavba bude zasahovat do ochranných pásem jednotlivých správců inženýrských sítí. Při stavbě, nebo stavbě nových inženýrských sítí dojde ke křížení nebo souběhu. Při křížení a souběhu těchto inženýrských sítí bude dodržena norma o prostorovém uspořádání sítí ČSN 736005.

h) poloha vzhledem k záplavovému území, poddolovanému území apod.,

Záplavové území:

Území není v záplavovém území Q100, ani v aktivní zóně záplavového území.

Poddolované území:

Území ani jeho okolí není poddolováno, není těžební rezervou.

i) vliv stavby na okolní stavby a pozemky, ochrana okolí, vliv stavby na odtokové poměry v území,

Stavba nemá vliv na okolní stavby a pozemky.

Projekt řeší obnovu parku, odtokové poměry se nemění. Stávající zeleň je obnovována, předpokládá se však dešťových vod do těchto ploch.

Negativní vliv stavby na okolí lze vyloučit.

j) požadavky na asanace, demolice, kácení dřevin,

ZPEVNĚNÉ PLOCHY

Je navržena obnova zpevněných ploch. Stávající zpevněné plochy budou rozebrány, odstraněny a dle návrhu nahrazeny novými zpevněnými plochami.

VEŘEJNÁ ZELEŇ

Nevhodné a poškozené stromy a keře budou odstraněny. Ponechané stromy budou ošetřeny. Prostor bude nově doplněn o cca 47 kusů nových listnatých a jehličnatých stromů / keřů.

Celkem bude odstraněno 35 stromů, které jsou nevhodné, napadené chorobami, provozně nebezpečné.

Na 8 stromech budou provedeny zdravotní a bezpečnostní řezy.

k) požadavky na maximální dočasné a trvalé zábory zemědělského půdního fondu nebo pozemků určených k plnění funkce lesa,

K záborům ZPF nedojde. Předmětné pozemky jsou vedeny jako zeleň, ostatní plocha a ostatní komunikace. U pozemků nejsou evidovány žádné způsoby ochrany. Nedojde k záborům pozemků určených k plnění funkcí lesa.

l) územně technické podmínky-zejména možnost napojení na stávající dopravní a technickou infrastrukturu, možnost bezbariérového přístupu k navrhované stavbě,

Stavba nemění ani nezasahuje do napojení na stávající dopravní infrastrukturu. Vstupy do území zůstávají zachovány – beze změn. Stávající sítě se nemění a zůstávají zachovány.

Stavba řeší bezbariérový přístup po obvodu území (chodníky). Chodníky jsou vybaveny vodicími liniemi pro zachování bezpečného průchodu. Plocha veřejné zeleně – parku - je rovněž přístupná volně a bez bariér.

m) věcné a časové vazby stavby, podmiňující, vyvolané, související investice,

Realizace se uvažuje v období 2023

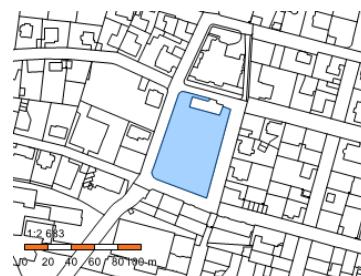
Stavba nevyžaduje podmiňující investice.

Stavba není podmíněna souvisejícími investicemi.

n) seznam pozemků podle katastru nemovitostí, na kterých se stavba umísťuje,

seznam parcelních čísel: 237/25, 2769, 2768/1, 237/38

Parcelní číslo:	237/25
Obec:	Trutnov [579025]
Katastrální území:	Trutnov [769029]
Číslo LV:	10001
Výměra [m2]:	3594
Typ parcely:	Parcela katastru nemovitostí
Mapový list:	DKM
Určení výměry:	Ze souřadnic v S-JTSK
Způsob využití:	zeleň
Druh pozemku:	ostatní plocha
Vlastnické právo	MĚSTO TRUTNOV , Slovanské náměstí 165, Vnitřní Město, 54101 Trutnov
Způsob ochrany nemovitosti	Nejsou evidovány žádné způsoby ochrany.
Seznam BPEJ	Parcela nemá evidované BPEJ.
Omezení vlastnického práva	Věcné břemeno zřízení a provozování vedení
Jiné zápisy	Změna výměr obnovou operátu



Parcelní číslo:	2769
Obec:	Trutnov [579025]
Katastrální území:	Trutnov [769029]
Číslo LV:	10001
Výměra [m2]:	259
Typ parcely:	Parcela katastru nemovitostí
Mapový list:	DKM
Určení výměry:	Ze souřadnic v S-JTSK
Způsob využití:	jiná plocha
Druh pozemku:	ostatní plocha
Vlastnické právo	MĚSTO TRUTNOV , Slovanské náměstí 165, Vnitřní Město, 54101 Trutnov
Způsob ochrany nemovitosti	Nejsou evidovány žádné způsoby ochrany.
Seznam BPEJ	Parcela nemá evidované BPEJ.
Omezení vlastnického práva	Nejsou evidována žádná omezení.
Jiné zápisy	Změna výměr obnovou operátu



Parcelní číslo:	2768/1
Obec:	Trutnov [579025]
Katastrální území:	Trutnov [769029]
Číslo LV:	10001
Výměra [m2]:	367
Typ parcely:	Parcela katastru nemovitostí
Mapový list:	DKM
Určení výměry:	Ze souřadnic v S-JTSK
Způsob využití:	ostatní komunikace
Druh pozemku:	ostatní plocha
Vlastnické právo	MĚSTO TRUTNOV , Slovanské náměstí 165, Vnitřní Město, 54101 Trutnov
Způsob ochrany nemovitosti	Nejsou evidovány žádné způsoby ochrany.



Seznam BPEJ
Omezení vlastnického práva
Jiné zápisy

Parcela nemá evidované BPEJ.
Věcné břemeno zřizování a provozování vedení
Nejsou evidovány žádné jiné zápisy.

Parcelní číslo:

237/38

Obec:

Trutnov [579025]

Katastrální území:

Trutnov [769029]

Číslo LV:

10001

Výměra [m2]:

3919

Typ parcely:

Parcela katastru nemovitostí

Mapový list:

DKM

Určení výměry:

Ze souřadnic v S-JTSK

Způsob využití:

ostatní komunikace

Druh pozemku:

ostatní plocha

Vlastnické právo

MĚSTO TRUTNOV, Slovanské náměstí 165, Vnitřní Město, 54101 Trutnov

Způsob ochrany nemovitosti

Nejsou evidovány žádné způsoby ochrany.

Seznam BPEJ

Parcela nemá evidované BPEJ.

Omezení vlastnického práva

Věcné břemeno (podle listiny)

Jiné zápisy

Věcné břemeno zřizování a provozování vedení

Změna výměr obnovou operátu



o) seznam pozemků podle katastru nemovitostí, na kterých vznikne ochranné nebo bezpečnostní pásmo.

Realizace projektu nevyvolává potřebu nových ochranných ani bezpečnostních pásem.

B. 2 Celkový popis stavby

Stavba se skládá z těchto stavebních objektů:

SO 01 – Komunikace – parkovací stání

Samostatná část, projekt - „PARKOVACÍ STÁNÍ NÁMĚSTÍ HRANIČÁŘŮ, k.ú. TRUTNOV“ datum 09/2021, vypracoval: KOMPARO – ing. Zdeněk Jaďuď

SO 02 - Park

Řešeno touto projektovou dokumentací

Je řešena revitalizace parku ve stávajícím půdorysném uspořádání s úpravou parkování a doplněním vnitřních cest v parku. Kultivace celého prostoru s úpravou vegetace a s obnovou stromořadí kolem v pokračování ulice Novodvorská (západní část náměstí).

Cílem je zkvalitnění zeleně ve městě. Je řešena obnova veřejné zeleně, výsadba stromů, založení trávníků.

B. 2. 1 Základní charakteristika stavby a jejího užívání

a) nová stavba nebo změna dokončené stavby; u změny stavby údaje o jejich současném stavu, závěry stavebně technického, případně stavebně historického průzkumu a výsledky statického posouzení nosných konstrukcí,

Je řešena revitalizace parku nám. Hraničářů ve stávajícím půdorysném uspořádání s úpravou parkování a doplněním vnitřních cest v parku.

CESTY A ZPEVNĚNÉ PLOCHY

Je řešena obnova chodníků po obvodu z žulové mozaiky, doplněné o vodící linie.

Vnitřní cesty jsou pěší z mlatu se svodnicemi a křižovatkou z žulové mozaiky.

Parkoviště jsou z žulové kostky s kamennými obrubníky – samostatná projektová dokumentace

VEGETAČNÍ PRVKY

Jsou navrženy nové výsadby stromů, stávající nevhodné a špatné stromy budou odstraněny, zbylé stávající stromy budou vhodně ošetřeny. Bude založen nový pobytový trávník a trvalkové záhony.

VENKOVNÍ NÁBYTEK A VYBAVENOST

Prostor je doplněn o nové lavičky a odpadkové koše. Je uvažována rezerva pro případné budoucí umístění památníku Hraničářů.

INŽENÝRSKÉ SÍTĚ

Stávající sítě zůstávají bez změny, kromě kabelového vedení veřejného osvětlení. Je řešena obnova veřejného osvětlení s novými svítidly uvnitř parku a elektrorozvody.

b) účel užívání stavby,

Jde o plochu veřejných prostranství, zároveň veřejný park a městskou zeleň. Účel užívání území a stavby zůstává bez změny.

c) trvalá nebo dočasná stavba,

Jedná se o stavbu trvalého charakteru.

d) informace o vydaných rozhodnutích o povolení výjimky z technických požadavků na stavby a technických požadavků zabezpečujících bezbariérové užívání stavby,

Povolení výjimek zabezpečující bezbariérové užívání stavby není nutné. Stavba a území bude bezbariérové. Stavba je navržena a bude provedena tak, že při jejím provozu bude zabezpečena bezpečnost provozu.

e) informace o tom, zda a v jakých částech dokumentace jsou zohledněny podmínky závazných stanovisek dotčených orgánů

Podmínky závazných stanovisek a dotčených orgánů budou uvedeny v dokladové části.
Dokladová část je samostatnou přílohou této dokumentace.

f) ochrana stavby podle jiných právních předpisů (kulturní památka apod.)

Zájmové území není památkově chráněno.
Zájmy ochrany přírody nejsou dotčeny.
V území není ochrana ZPF.

g) navrhované parametry stavby - zastavěná plocha, obestavěný prostor, užitná plocha, počet funkčních jednotek a jejich velikosti apod.,

chodník z žulové mozaiky	416 m ²
mlat	544 m ²
lavička	5 kusy (z toho 4 podsvícené)
odpadkový koš	4 kusy
trávník	3292 m ²
trvalkové záhony	51m ²
stromy/keře	47 kusů
nové veřejné osvětlení / stožáry	7 kusů
stožáry VO / repase	3 kusů
nové veřejné osvětlení / zemní	7 kusů
tříděný odpad	1x stání – 3x polozapuštěná nádoba

ostatní řešeno v rámci samostatného SO:

SO 01 – Komunikace – parkovací stání

Samostatná část, projekt - „PARKOVACÍ STÁNÍ NÁMĚSTÍ HRANIČÁŘŮ, k.ú. TRUTNOV“ datum 09/2021,
vypracoval: KOMPARO – ing. Zdeněk Jaďud'

h) základní bilance stavby - potřeby a spotřeby médií a hmot, hospodaření s dešťovou vodou, celkové produkované množství a druhy odpadů a emisí, třída energetické náročnosti budov apod.,

Stavba je bez zvláštních nároků na energie.

Dnes se dešťová voda v území vsakuje do travnatých a porostních ploch – bude zachováno, nemění se.

Pro cestní síť uvnitř parku jsou instalovány odvodňovací příčné prahy, které zachytávají dešťovou vodu z cesty a směřují ji do nových štěrkových vsaků pod trávníky.

Stávající veřejné osvětlení v území se upravuje, jsou nově instalovány svítidla s LED technologií. Záměnou stávajících světel tak dochází k úspoře elektřiny. U nového a repasovaného veřejného osvětlení se mění typ svítidel s cílem omezení světelného smogu.

i) základní předpoklady výstavby - časové údaje o realizaci stavby, členění na etapy,

Stavbu se uvažuje realizovat v období roku 2023.

Stavbu se uvažuje realizovat najednou, bez etap.

j) orientační náklady stavby.

Kvalifikovaný odhad celé realizace je cca 9mil CZK bez DPH.

B. 2. 2 Celkové urbanistické a architektonické řešení

a) urbanismus - územní regulace, kompozice prostorového řešení

Cílem stavby je upravit a rekonstruovat stávající park náměstí Hraničářů, zobytnit ho pro využití k odpočinku a relaxaci. Půdorys daný navazujícími ulicemi se nemění. Uvažuje se rekonstrukce chodníku v úseku pokračování ul. Novodvorská (západní část náměstí). Do prostoru parkového náměstí jsou navrženy nové mlatové cesty, a to s ohledem na zprůchodnění náměstí a zároveň zajištění pěšího provozu v širších navazujících souvislostech města a jeho ulic. Je uvažována celková obnova vegetačních prvků, kontinuální uchování zeleně v místě. Vytvořit veřejný prostor s vyšší kvalitou umožňující lepší podmínky pobytu, relaxace a odpočinku.

b) architektonické řešení - kompozice tvarového řešení, materiálové a barevné řešení

Jedná se o rekonstrukci parku s doplněním dnes chybějících úhlopříčných parkových cest pro zlepšení průchodnosti územím a s vytvořením nových odpočinkových míst. Vnitřní parkové cesty v trávě jsou z mlatu s vloženými odvodňovacími prahy z žulové mozaiky. **Cílem je dnešní náměstí se zaplněným parkem neprůhlednou vegetací uvnitř vytvořit „parkové náměstí s transparentní, podhlednou stromovou strukturou přehlednou od „fasády k fasádě“.** Tedy celoprostorové řešení náměstí, kde park je integrální součástí prostoru, nikoliv prostor rozdělen na ulice a park. Dominantní novou generací stromů budou v liniích koncipovaná stromořadí z neplodících „městských“ třešní *Prunus avium* 'Plena'. Vnitřní prostor zaplní směs dnešních dospělých stromů a nová generace stromů nových, listnatých i jehličnatých.

Je uvažována rekonstrukce chodníku v parku v úseku náměstí v pokračování ulice Novodvorské (západní část náměstí) a chodníku v severní části náměstí v pokračování ulic Dvořákova - Janáčkova. Chodníky jsou dlážděny žulovou mozaikou.

Do okolních komunikací nebude zasahováno, stávající obrubníky oddělující vozovku od chodníku budou zachovány, jen hrana u parkovacích stání bude vyměněna za novou, případně dnes zničené obrubníky budou nahrazeny.

Při návrhu komunikačních úprav se vychází z dosud platných norem a předpisů vztahujících se k této problematice. Provedení dopravních ploch musí vyhovovat ČSN, zejména ČSN 73 6056, ČSN 73 6110, TP 170 a norem souvisejících.

Prostor parkového náměstí bude doplněn veřejným osvětlením.

Jsou řešeny prvky drobné vybavenosti, lavičky, odpadkové koše..

Kompletně je řešena obnova zeleně, ošetření vybraných stromů, dosadby stromů, založení nových trávníků.

Všechny navrhované materiály jsou řešeny dle požadavků a s maximálním ohledem na šetrnost vůči životnímu prostředí.

(Dopravu v klidu řeší samostatný stavební objekt SO 01 – Komunikace – parkovací stání, Samostatná část, projekt - „PARKOVACÍ STÁNÍ NÁMĚSTÍ HRANIČÁŘŮ, k.ú. TRUTNOV“ datum 09/2021, vypracoval: KOMPARO – ing. Zdeněk Jaďuď. Stávají parkoviště v horní části je celkově rekonstruováno a upraveno pro stávající požadavky, je optimalizováno pro umístění nového chodníku propojující ulice Novodvorská a Janáčkova. Parkovací stání budou dlážděna žulovou kostkou K 8/10.)

B. 2. 3 Celkové provozní řešení, technologie výroby

Stávající využívání prostoru se nemění. Cílem projektu je přispět k lepší pěší prostupnosti veřejného prostoru náměstí v souvislostech provozní pěší logiky navazujícího území.

Jedná se o obnovu parku, žádná výrobní a nevýrobní technologická zařízení nejsou součástí projektované stavby.

B. 2. 4 Bezbariérové užívání stavby

Zásady řešení přístupnosti a užívání stavby osobami se sníženou schopností pohybu nebo orientace včetně údajů o podmínkách pro výkon práce osob se zdravotním postižením.

Prostupnost územím pro osoby se sníženou schopností pohybu a orientace je zajištěna po obvodu parku novými chodníky z žulové mozaiky kolem vybraných komunikací – zde budou instalovány prvky pro pohyb osob s omezenou pohyblivostí – vodící linie. Vnitřní mlatové cesty parkem budou rovněž bez bariér, avšak bez vodících linií.

B. 2. 5 Bezpečnost při užívání stavby

Budou dodrženy bezpečnostní předpisy a požadavky na bezpečnost při provádění staveb (nařízení vlády č. 591/2006 Sb o bližších minimálních požadavcích na bezpečnost a ochranu zdraví při práci na staveništích,

nařízení vlády 362/2005 Sb. o bližších požadavcích na bezpečnost a ochranu zdraví při práci na pracovištích s nebezpečím pádu z výšky nebo do hloubky apod.) Stavba je navržena a bude provedena tak, že při jejím provozu bude zabezpečena bezpečnost provozu. Stavba bude užívána a provozována v souladu s platnými zákony a předpisy (Zákon č. 13/1997 Sb., o pozemních komunikacích a Zákon č. 361/2000Sb., o provozu na pozemních komunikacích). Stejně tak v souladu dotčených předpisů města.

B. 2. 6 Základní charakteristika objektů

a) stavební řešení

SO 01 – Komunikace – parkovací stání

Samostatná část, projekt - „PARKOVACÍ STÁNÍ NÁMĚSTÍ HRANIČÁŘŮ, k.ú. TRUTNOV“ datum 09/2021, vypracoval: KOMPARO – ing. Zdeněk Jaďudř

SO 02 – Park

Stávající zpevněné plochy budou tam, kde jsou navrhovány nové, demolovány. S ohledem na tyto nově zakládané zpevněné a mlatové plochy bude jasně vymezen půdorys travnatých parkových ploch.

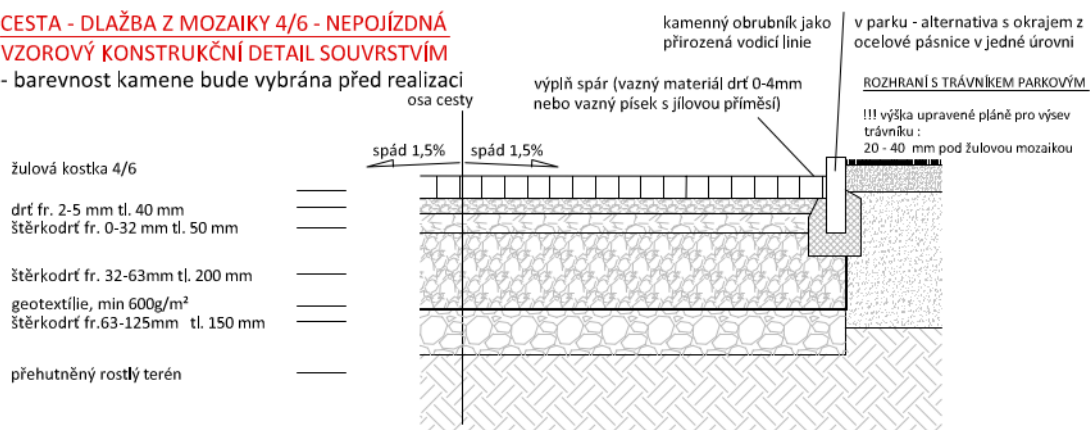
CESTNÍ SÍŤ, ZPEVNĚNÉ PLOCHY

Chodníky a zpevněné plochy z žulové mozaiky 4/6

Po obvodu náměstí v pokračování ulice Novodvorská (západní část náměstí) a v pokračování ulic Dvořákova – Janáčkova v severní části náměstí jsou uvažovány chodníky a zpevněné plochy z žulové mozaiky. Dlažba je uvažována jako pochozí, pro pěší provoz, nepojízdná. Obvodový chodník je doplněn o prvky pro osoby se sníženou schopností pohybu a orientace. Jsou doplněny vodící a umělé vodící linie a jedno místo s přechodem, bezbariérové linie jsou doplněny o hladkou přídlažbu (viz výkres).

CESTA - DLAŽBA Z MOZAIKY 4/6 - NEPOJÍZDNÁ VZOROVÝ KONSTRUKČNÍ DETAIL SOUVRSTVÍM

- barevnost kamene bude vybrána před realizací

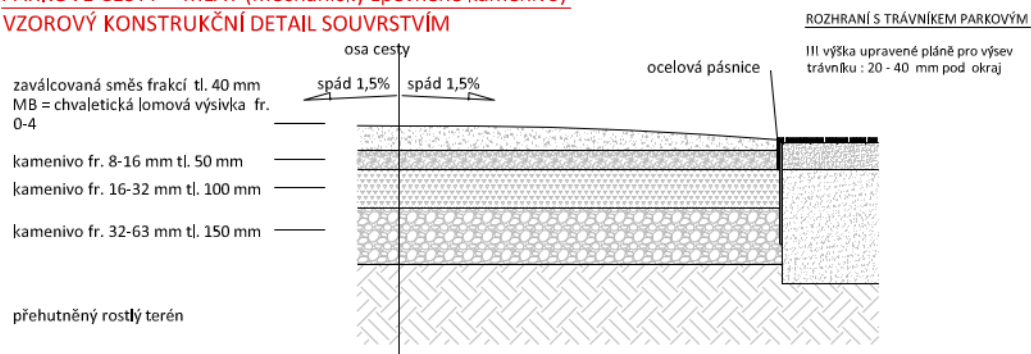


Mlatové cesty a povrchy

Do parkové travnaté části náměstí jsou vloženy diagonály mlatových cest spojující nikoli přísně úhlopříčně, ale krajinářsky rozvolněně trasovanými liniemi jednotlivá nároží obdélného čtyřúhelného prostoru. V centru parkového prostoru se tak tyto volně trasované linie prolínají v pomyslném středu. Tyto vnitřní cesty jsou mlatové s vloženými odvodňovacími prvky. Příčné odvodňovací svodnice jsou z žulové mozaiky. Křížení cest je navrženo rovněž z žulové mozaiky. Okraj cest je navržen z ocelové pásnice.

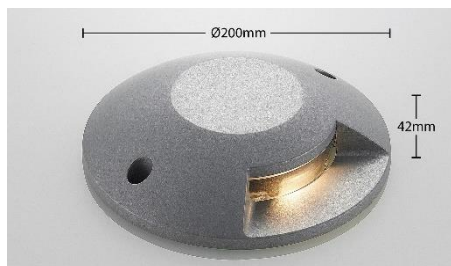
Mlatová cesta je navržena také v severní části náměstí v úseku pokračování ulic Dvořákova – Janáčkova mezi parkovacím stáním a travnatou plochou parku s obrubníkem tvořícím přirozenou vodící linií.

PARKOVÉ CESTY - MLAT (mechanicky zpevněné kamenivo) VZOROVÝ KONSTRUKČNÍ DETAIL SOUVRSTVÍM



OSVĚTLENÍ

Je navrženo nové osvětlení parkově upraveného veřejného prostranství. Nové veřejné osvětlení - stožáry 7 kusů, dále repase 3 kusů osvětlení stávajícího. V prostoru parku je navrženo nové veřejné osvětlení formou zemních svítidel v počtu 7 kusů.



VODA

Dešťová bude vsakována v parkově upravené ploše. Vodní prvek ani pítka není uvažován. Dojde pouze k výměně stávajícího nadzemního hydrantu – nová nadzemní část.

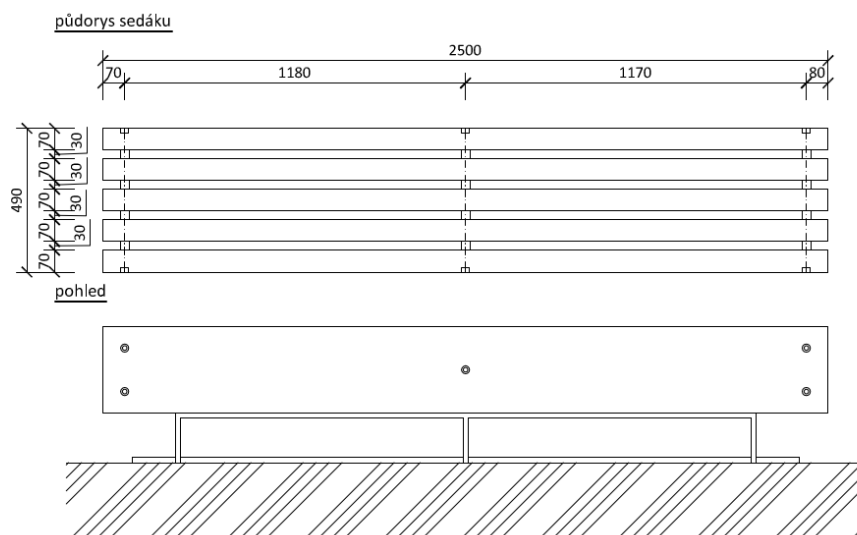


DROBNÁ VYBAVENOST

Lavičky

V parkově upraveném prostoru se předpokládá umístit 4 ks podsvícených laviček. V mlatové cestě v severní části náměstí v pokračování ulic Dvořákova – Janáčkova pak bude osazen 1 ks lavičky.

PODSVÍCENÁ LAVICE



Odpadkové koše

V řešeném prostoru budou do vybraných míst osazeny celkem 4 odpadkové koše.



Ve volném prostoru poblíž křižovatky náměstí Hraničářů / Janáčkova je 1x místo pro tříděný odpad.

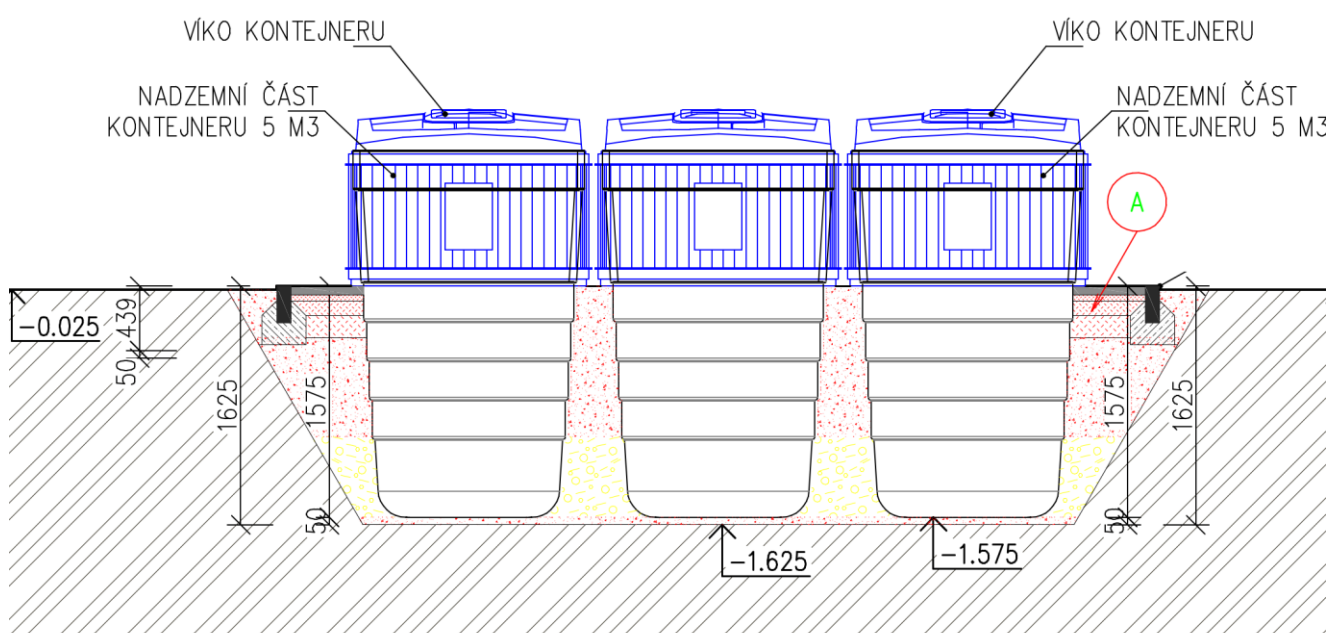
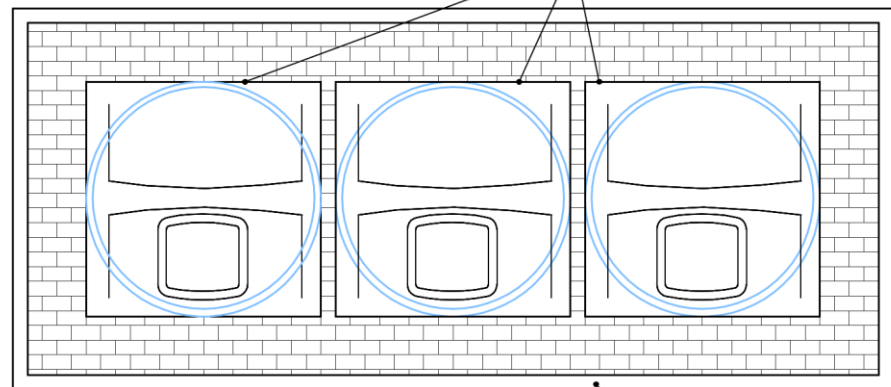
Rám: lakovaný hliník RAL 7024

stanoviště pro 3 kontejnery 3x 5 m³

6000

500 1600 100 1600 100 1600 500

stanoviště pro 3 kontejnery
3x 5 m³



VEŘEJNÁ ZELEŇ

Předpokládá se kompletní obnova plochy veřejné zeleně.

Stromy

Je řešena obnova a doplnění stromové generace, výsadba volně rostoucích listnatých a jehličnatých dřevin, výsadba – obnova stromořadí v pokračování ulice Novodvorská v západní části náměstí a v severní části náměstí v pokračování ulic Dvořákova – Janáčkova, oboustranně kolem komunikace. U vybraných ponechaných stromů se předpokládá zdravotní řez. Předpokládají se péstební opatření dle provedené inventarizace vegetačních prvků.

Travníky a záhony

V parkově upraveném prostoru náměstí se předpokládá obnova travníku s možností pobytových funkcí. V severní části jsou plochy doplněny o trvalkové záhony.

viz. bod B.5. - Řešení vegetace a souvisejících terénních úprav

b) konstrukční a materiálové řešení

Viz. předešlá kapitola

c) mechanická odolnost a stabilita

Projekt stavby odpovídá veškerým statickým požadavkům, že v průběhu výstavby a jejího užívání nemá zatížení žádné negativní následky např. zřícení stavby nebo její části, poškození jiných částí stavby atd. Návrh prvků odpovídá všem příslušným ČSN.

Případné nosné konstrukce budou v rámci tohoto projektu posouzeny a jejich dimenze navrženy na straně bezpečnosti tak, aby po dobu předpokládané existence stavby vyhověly požadovanému účelu a odolaly všem zatížením a vlivům, které se mohou běžně vyskytnout při provádění i užívání stavby.

B. 2. 7 Základní charakteristika technických a technologických zařízení

- a) technické řešení,
- b) výčet technických a technologických zařízení.

Nevztahuje se na tento projekt, technická ani technologická zařízení se nevyskytují.

B. 2. 8 Zásady požární bezpečnostního řešení

Řešení požární ochrany je provedeno dle ČSN 73 0833 v návaznosti na ČSN 73 0802 a dle ČSN 73 6639, ČSN 73 0873 včetně norem souvisejících. Komunikace ani sítě technické infrastruktury nevytvářejí požárně nebezpečný prostor. Požární riziko se nestanoví. Únikové cesty se nehodnotí. Technická infrastruktura nezahrnuje žádné vnitřní prostory určené pro pobyt osob.

Stávající zdroje požární vody zůstávají zachovány, stavbou se nemění. Projekt neřeší zdroje požární vody. Stávající vyhrazené požárně bezpečnostní zařízení nejsou touto stavbou dotčena.

B. 2. 9 Úspora energie a tepelná ochrana

Záměnou stávajícího veřejného osvětlení za nová svítidla LED dojde k úspoře elektřiny. Projekt má pozitivní vliv na úsporu energie. Projekt neřeší a nevytváří požadavky tepelné ochrany.

B. 2. 10 Hygienické požadavky na stavby, požadavky na pracovní a komunální prostředí

Stavba bude postavena z atestovaných výrobků, u kterých je prokázáno, že nevylučují žádné negativní látky a nevyzařují žádné škodlivé záření nebezpečné člověku.

Anorganické a organické materiály z demolic a stavební zbytky budou uloženy na místa k tomu určená (certifikované deponie, skládky sutí a recyklace, skládky rostlinných materiálů – kompostárny.

Při realizaci bude stavebním dohledem a realizací zajištěno, aby nevznikly negativní dopady do komunálního prostoru a okolí stavby. Místo se nachází v zastavěném území, nadměrný hluk, prašnost, znečišťování komunikací a další negativní vlivy jsou nežádoucí.

B. 2. 11 Zásady ochrany stavby před negativními účinky vnějšího prostředí

- a) ochrana před pronikáním radonu z podloží,
- b) ochrana před bludnými proudy,
- c) ochrana před technickou seismicitou,
- d) ochrana před hlukem,
- e) protipovodňová opatření,
- f) ostatní účinky - vliv poddolování, výskyt metanu apod.

Stavba není ohrožena negativními účinky vnějšího prostředí a nové nevytváří (radon z podloží, bludné proudy, seismicity, hluk, protipovodňová opatření apod.)

B. 3 Připojení na technickou infrastrukturu

Stávající sítě jsou vyznačeny v situaci podle informací jednotlivých správců. Stavebník je povinen před zahájením stavebních prací požádat správce sítí o jejich přesné vytyčení v terénu, musí rovněž respektovat požadavky správců sítí o podmínkách stavby.

Jednotlivé sítě mají svá ochranná pásma, při jejich křížení a souběhu je nutno dodržet minimální vzdálenosti předepsané ČSN 73 6005.

a) napojovací místa technické infrastruktury

Stávající napojovací místa zůstávají bez změny.

Vzhledem k charakteru stavby nevzniká potřeba napojení na stávající technickou infrastrukturu.

ODVODNĚNÍ ÚZEMÍ VČETNĚ ZNEŠKODŇOVÁNÍ ODPADNÍCH VOD

Odvodnění dešťových vod ze zpevněných ploch bude řešeno podélným a příčným sklonem 2,50% do stávajícího odvodňovacího systému dešťových vpustí.

Splaškové odpadní vody není nutné projektem řešit.

ZÁSOBOVÁNÍ VODOU

Není nutné řešit, provoz stavby nevyžaduje zásobování vodou.

ZÁSOBOVÁNÍ ENERGIEMI

Není nutné řešit, provoz stavby nebude mít nároky na žádné zdroje energií.

ZÁSOBOVÁNÍ PLYNEM

Není nutné řešit, provoz stavby nebude mít nároky na zásobování plynem.

b) připojovací rozměry, výkonové kapacity a délky

Není předmětem řešení

ODVODNĚNÍ ÚZEMÍ VČETNĚ ZNEŠKODŇOVÁNÍ ODPADNÍCH VOD

Není nutné v této dokumentaci řešit.

ZÁSOBOVÁNÍ VODOU

Není nutné v této dokumentaci řešit.

ZÁSOBOVÁNÍ ENERGIEMI

Není nutné v této dokumentaci řešit.

ZÁSOBOVÁNÍ PLYNEM

Není nutné v této dokumentaci řešit.

B. 4 Dopravní řešení

a) popis dopravního řešení včetně bezbariérových opatření pro přístupnost a užívání stavby osobami se sníženou schopností pohybu nebo orientace,

Prostupnost územím pro osoby se sníženou schopností pohybu a orientace je zajištěna po obvodu parku chodníkem – budou instalovány prvky pro pohyb osob s omezenou pohyblivostí – vodící linie.

Vnitřní část náměstí je parkově upravena, nově jsou trasovány z nároží ploch diagonálně trasované pěšiny zvyšující prostupnost území pro pěší. Tyto pěšiny jsou bezbariérové, bez vodících linií.

b) napojení území na stávající dopravní infrastrukturu,

Napojení na stávající dopravní infrastrukturu zůstávají beze změn. Do prostoru náměstí obklopujících komunikací není zasahováno.

c) doprava v klidu,

Parkování je řešeno navazujícím projektem.

SO 01 – Komunikace – parkovací stání

Samostatná část, projekt - „PARKOVACÍ STÁNÍ NÁMĚSTÍ HRANIČÁŘŮ, k.ú. TRUTNOV“ datum 09/2021, vypracoval: KOMPARO – ing. Zdeněk Jaďud

d) pěší a cyklistické stezky.

V území se rekonstruují stávající chodníky. Podle návrhu je doplněna cestní síť pro pěší. Navržená cestní síť umožní snadnější prostupnost územím, zároveň jeho využívání jako venkovní pobytový prostor.

B. 5 Řešení vegetace a souvisejících terénních úprav

a) terénní úpravy

V horní, severní části náměstí bude stávající terénní val pod stávajícím parkovištěm řešen nově, dojde k přemodelování tohoto prostoru v souvislostech na návaznost nového parkoviště a nového chodníku.

V jižním nároží náměstí při ulici Vítězslava Nováka je nově vyvedena cesta pro pěší, která zde překonává terénní val. Nástup cesty do této parkově upravené části náměstí bude veden v zářezu s ohledem na zachování kořenového prostoru stávajícího vzrostlého jasanu ztepilého.

Jemné terénní úpravy – jemné modelace - s ohledem na kořenový prostor ponechávaných stromů, budou provedeny v partiích, kde dojde k novému založení trávníku. Modelace budou provedeny v souvislostech ostatních realizací, především založení nových cest a výsadby nových stromů.

Dojde k odstranění kamenů a případného stavebního odpadu a sutě z plochy parku.

b) použité vegetační prvky,

Trávník a záhony

V celém řešeném území je nově založen trávník. Trávník se uvažuje jako pobytový.

Předpokládaná údržbová výška pobytového trávníku bude v rozmezí 3-5 cm.

Tento trávník bude založen ve svahu o celkové ploše 3292 m².

V severní části jsou mezi stromy trvalkové záhony 51 m². Tyto záhony jsou trvalkové výsadby se zvýšenou autoregulací a s extenzivní údržbou, vhodné pro městské prostředí. Nízké nároky na údržbu, ozdobné listem i květem a kvetoucí se střídáním doby květu dle zastoupených taxonů v průběhu vegetační sezóny.

Stromy a stromové keře

Jsou uvažovány druhy odpovídající daným geografickým a klimatickým podmínkám v městském prostředí.

- V pokračování ulice Novodvorská bude při západní straně parkově upraveného náměstí Hraničářů založeno v okraji travnaté plochy nové stromořadí kvetoucího, ale neplodícího kultivaru třešně ptačí – 9 kusů *Prunus avium* 'Plena' (velikost 20 – 25).
- Nové stromořadí bude založeno po délce severního okraje parkově upraveného náměstí v pokračování ulic Dvořákova – Janáčkova pod novým parkovištěm. Stromořadí bude založeno v mlatovém chodníku, tedy přímo v mlatové ploše. Zde bude vysazeno 7 kusů kvetoucího, ale neplodícího kultivaru třešně ptačí - *Prunus avium* 'Plena' (velikost 20 – 25).
- Drobné stromořadí tohoto kultivaru třešně ptačí - *Prunus avium* 'Plena' v počtu 4 ks doplní i trvalkové záhony mezi podélným parkovacím stáním protější, ještě severněji položené části komunikace v severním závěru náměstí (velikost 20 – 25).
- Do vybraných míst parkově upraveného prostoru náměstí bude vysazeno celkem 27 stromů:
 - 3x jeřáb - *Sorbus japonica* 'Regent' (velikost 18 - 20)
 - 3x dub šarlatový - *Quercus coccinea* – zavětvený až k zemi (velikost 18 - 20)
 - 1x buk lesní - *Fagus silvatica* – zavětvený až k zemi (velikost 18 - 20)
 - 9x borovice lesní - *Pinus sylvestris* (velikost 350 - 400)
 - 1x javor - *Acer x freemanii* 'Autumn Blaze' (velikost 18 - 20)
 - 1x Ginkgo biloba – zavětvený k zemi (velikost 18-20)
 - 9x *Prunus* 'Accolade' – vícekmenný stromový keř (multistem) (velikost 3,5-4 m)

Jiné vegetační prvky nejsou v řešeném území použity.

Stromy budou kotveny zemní kotvou a jedním kůlem (průměr 8cm) s úvazkem. Kmen bude chráněn rákosovou rohoží. Výsadba je doplněna o perforovanou trubku pro účinnější zalévání a ještě o protikořenovou bariéru v místech dotyku s ochrannými pásmy inženýrských sítí a s chodníky. (viz. výkres).

c) biotechnická opatření

Dešťová voda je zasakována v území, z nových cest v parku jsou vody zvedeny do šterkových vsaků v rámci travnatých ploch.

Celkem bude odstraněno 35 stromů, které jsou nevhodné, napadené chorobami, provozně nebezpečné.

Na 8 stromech budou provedeny zdravotní a bezpečnostní řezy.

Založení vegetačních prvků a následná péče

Budou respektovány příslušné legislativní předpisy jako občanský zákoník (Zákon č. 89/2012 Sb. § 1017 který říká, že výsadba stromů v blízkosti hranice pozemku je minimálně 3 m), budou respektovány trasy a ochranná pásma inženýrských sítí v území. Při zakládání a následné péči o vegetační prvky budou respektovány oborové normy.

Založení vegetačních prvků - Obecné zásady zakládání vegetačních prvků:

Technologické zásady zakládání vegetačních prvků a následné péče o ně jsou stanoveny v souboru norem ČSN - Technologie vegetačních úprav v krajině. Budou dodrženy platné normy ČSN týkající se technologických zásad zakládání a následné péče o vegetační prvky - Obecné zásady zakládání vegetačních prvků:

ČSN 83 9011: Práce s půdou

ČSN 83 9021: Rostliny a jejich výsadba

ČSN 83 9031: Travníky a jejich zakládání

ČSN 83 9041: Technicko - biologické způsoby stabilizace terénu

ČSN 83 9051: Rozvojová a udržovací péče o vegetační plochy

Obecně platné požadavky na dodaný rostlinný materiál:

ČSN 46 4901 Osivo a sadba - Sadba okrasných dřevin

ČSN 46 4902 Výpěstky okrasných dřevin - Společná a základní ustanovení

Ochrana stromů po dobu stavby:

ČSN 83 9061: Ochrana stromů, porostů a ploch pro vegetaci při stavebních činnostech.

Budou respektovány podmínky pro založení a ošetření vegetačních prvků. U všech vegetačních prvků bude použit uvažovaný a kvalitní výsadbový materiál a budou dodrženy předepsané velikosti. Vysazované rostliny, požadované velikosti a kvality sazenic budou odsouhlaseny autorským dohledem a zástupci objednatele.

Veškeré vytyčení v rámci provádění výsadeb bude provedeno podle výkresové dokumentace a odsouhlaseno objednatelem a autorem. Místa výsadby stromů budou označena na místě dřevěnými výtyčkami.

Bude dodržena řádná zálivka především v rozvojovém období stromu.

Zálivka bude prováděna pravidelně dle potřeby, vzhledem k aktuálním hydrickým poměrům v dané lokalitě.

Bude prováděn výchovný řez, kontrola a odstranění úvazků, hnojení, kypření, odplevelování, ochrana proti chorobám a škůdcům, ochrana před vlivem mrazu, kontrola ochrany kmínků proti okusu, případná náhrada stromku v případě jeho úhynu.

Kotvící prvky budou instalovány a udržovány funkční po dobu rozvojové péče, minimálně pak po dobu třech vegetačních období od výsadby,

Závěr:

Výsadba stromů cíleně doplní náměstí o novou přírodní, pobytovou a estetickou hodnotu. Kromě výsadby stromů je uvažován založit nový pobytový trávník a trvalkové záhony. Parkové úpravy by měly mít pozitivní vliv na mikroklima, hospodaření s dešťovou vodou apod. Veřejné prostranství zůstává parkově upraveno, je součástí veřejné zeleně města.

Předpokládá se založení nových vegetačních prvků stromů a trávníků dle dodržení výše uvedených technologických postupů a norem.

Rekapitulace podmínek pro založení a ošetření vegetačních prvků

- U všech vegetačních prvků bude použit výsadbový materiál prvotřídní kvality a budou dodrženy předepsané velikosti.
- Vysazované rostliny, požadované velikosti a kvality sazenic budou odsouhlaseny autorským dohledem. Toto je podmínkou převzetí dodávky zadavatelem, investorem.
- Způsob vyzorkování rostlinného materiálu určí investor a autorský dozor v dostatečném předstihu s dodavatelem, než bude celá dodávka převezena na místo (např. na vzorovém výpěstku na místě, přímo ve školce).
- Veškerá vytyčení v rámci péstebních opatření a realizace vegetačních prvků budou provedena a odsouhlasena na místě investorem a autorským dohledem.
- Případné změny proti projektu budou odsouhlaseny objednatelem a autorem projektu a budou součástí zápisu nebo jiné formy ujednání.
- Místa výsadby stromů vytyčí autorský dohled a budou označena na místě dřevěnými výtyčkami.
- Bude dodržena řádná zálivka především v rozvojovém období stromu.
- Před založením trávníku se předpokládá komplexní úprava půdy dle odpovídajících technologických postupů od rozrušení půdy, přes jemnou terénní modelaci, včetně přípravy a vytvoření odpovídající vegetační vrstvy pro založení trávníků.
- Budou respektovány příslušné legislativní předpisy jako občanský zákoník (Zákon č. 89/2012 Sb. § 1017 který říká, že výsadba stromů v blízkosti hranice pozemku je minimálně 3 m), budou respektovány trasy a ochranná pásma inženýrských sítí v území. Při zakládání a následné péči o vegetační prvky budou respektovány oborové normy.
- Dokončovací péčí musí být dosaženo stavu schopného převzetí, který zajistí následný rozvoj výsadby. Následná rozvojová péče by měla probíhat minimálně 3 roky po výsadbě. Na základě smlouvy ji provádí investor nebo dodavatel vegetačních úprav.
- Zálivka bude prováděna pravidelně dle potřeby, vzhledem k aktuálním hydrickým poměrům v dané lokalitě.
- Bude prováděn výchovný řez, kontrola a odstranění úvazků, hnojení, kypření, odplevelování, ochrana proti chorobám a škůdcům, ochrana před vlivem mrazu, kontrola ochrany kmínků proti okusu, případná náhrada stromku v případě jeho úhynu.
- Kotvící prvky budou instalovány a udržovány funkční po dobu rozvojové péče, minimálně pak po dobu třech vegetačních období od výsadby

Cílem je ponechat tento veřejný prostor města jako prostor veřejné zeleně umožňující rekreační a ostatní venkovní a pobytové aktivity.

Náhled výkresu: Inventarizace – vegetační prvky



STROMY

Poř. číslo	Název dřeviny	Dendrometrické charakteristiky							Vitalita	Poznámka	Pěstební opatření					Ochrana stromu
	vědecký název	Výška	Šířka koruny	Obvod kmene v 1,3 m	Věková kategorie	Fyziologická vitalita Tvarové změny větvení	Fyziologická vitalita Prosychání koruny	Biomechanická vitalita	Doplňující ukazatele vitality a zdravotního stavu stromu	Odstranění stromu	Řez stromů lezeckou technikou - bezpečnost	Řez stromů lezeckou technikou - zdravotní	Řez stromů - výchovný	Řez stromů průklestem	Památný strom	
																m
1	Fraxinus excelsior	15	20	314	60-80	1	2	1			x	x				
2	Salix caprea	8	10	188	20-30	2	3	3	náklon kmene, v 0,7 m 6-kmen JIŽ POKÁCEN 2021/2022	x						
3	Ulmus laevis	12	11	188	40-60	1	1	1	od báze 4-kmen			x				
4	Ulmus laevis	13	12	190	40-60	1	1	1	v 1,3 m 2-kmen			x				
5	Quercus rubra	5	5	50	10-20	3	1	1	chybí terminál		x	x				
6	Quercus rubra	5	5	42	10-20	3	1	1	chybí terminál		x	x				
7	Quercus rubra	5	5	50	10-20	3	1	1	chybí terminál		x	x				
8	Quercus rubra	5	5	43	10-20	3	1	1	chybí terminál, poranění kmene		x	x				
9	Ulmus laevis	17	7	115	30-40	1	1	1				x				
10	Ulmus laevis	17	7	100	30-40	1	1	1	dutina	x						
11	Ulmus laevis - pařez			97						x						
12	Ulmus laevis - pařez			83						x						
13	Ulmus laevis	17	7	105	30-40	1	1	1		x						
14	Ulmus laevis - pařez			182						x						
15	Ulmus laevis	17	7	188	30-40	1	1	1	v 1,1 m 2-kmen	x						
16	Acer pseudoplatanus	12	8	122	40-50	1	2	1		x						
17	Prunus padus	9	6	157	30-40	3	3	3	náklon kmene, v 1,3 m 3-kmen JIŽ POKÁCEN 2021/2022	x						
18	Prunus padus	9	5	62	20-30	2	2	2		x						
19	Betula pendula	12	7	132	20-30	2	2	2	náklon kmene	x						
20	Thuja occidentalis	12	5	157	20-30	1	2	2	náklon kmene, v 0,5 m 3-kmen	x						
21	Thuja occidentalis	12	5	157	20-30	1	2	2	od báze 3-kmen	x						
22	Thuja occidentalis	12	5	204	20-30	1	2	2	v 0,7 m 2-kmen	x						
23	Betula pendula	15	7	100	20-30	1	2	2		x						
24	Betula pendula	15	7	100	20-30	1	1	2		x						
25	Chamaecyparis sp.	8	4	90	20-30	2	3	3	zavětvený k zemi	x						
26	Chamaecyparis sp.	6	3	90	20-30	2	3	3	zavětvený k zemi, v 0,5 m 2-kmen	x						
27	Tilia x euchlora	15	12	204	20-30	2	1	1	v 1,8 m 2-kmen			x				

STROMY

Poř. Číslo	Název dřeviny	Dendrometrické charakteristiky						Vitalita		Poznámka	Pěstební opatření					Ochrana stromu
	vědecký název	Výška	Šířka koruny	Obvod kmene v 1,3 m	Věková kategorie	Fyzilogická vitalita Tvarové změny větvení	Fyzilogická vitalita Prosychání koruny	Blomechanická vitalita	Doplňující ukazatele vitality a zdravotního stavu stromu		Odstranění stromu	Řez stromů lezeckou technikou - bezpečnostní	Řez stromů lezeckou technikou - zdravotní	Řez stromů - výchovný	Řez stromů průklestem	
28	Salix alba subsp. tristis	22	12	400	40-60	2	3	3	v 0,7 m 2-kmen	x						
29	Abies alba	17	10	116	40-60	1	2	2								
30	Abies alba	15	8	101	40-60	1	2	2								
31	Abies alba	20	8	130	40-60	1	2	2								
32	Pinus strobus - pařez			136						x						
33	Salix alba subsp. tristis	12	15	172	40-60	2	2	2	v 1,3 m 2-kmen, náklon	x						
34	Acer platanoides ´Globosum´ - STROMOŘADÍ - SK34	4	5	75	20-30	1	1	1	10 ks celkem, často poškozený kmen	x						
35	Platanus occidentalis	8	6	42	10-20	1	2	3								
36	Platanus occidentalis	8	4	42	10-20	1	2	3			x	x				
37	Ulmus glabra ´Pendula´	2,5	2	20	10-20	1	1	1		x						
38	Ulmus glabra ´Pendula´	2	2	20	10-20	1	2	1		x						
39	Acer platanoides ´Royal Red´	7	6	37	10-20	1	1	1								
40	Acer platanoides ´Royal Red´	6	3	30	10-20	1	1	1	poškození kmene	x						
41	Gingko biloba	3,5	1	14	5-10					x						
42	Picea pungens - SKUPINA	10-18		127;104;89;140;121;70;77;87;99	40-60	2	3	2	celkem 9 ks	2x						
43	Ulmus glabra ´Pendula´	3	2	22	10-20	1	1	1		x						
44	Thuja occidentalis	9	5	120	20-30	1	2	2		x						
45	Chamaecyparis sp.	12	6	105	20-30	1	2	2		x						
46	Chamaecyparis sp.	12	6	112	20-30	1	2	2		x						
47	Sambucus nigra - pařez			50						x						
48	Prunus sp.	5	2	18-20	5-10	1	1	1		x						
49	Prunus sp.	5	2	18-20	5-10	1	1	1		x						

KEŘE

Poř. číslo	Název dřeviny				Vitalita	Poznámka	Pěstební opatření
	vědecký název	Výška	Průměr keře	Plocha keře/skupiny	Pěstební stav	Doplňující ukazatele vitality a zdravotního stavu	Odstranění keře
		m	m	m ²	0-3		
K1	Spiraea x vanhouttei				tvarovaný		X
K2	Spiraea x arguta	1	1,2	1,1	tvarovaný		X
K3	Spiraea x arguta	1	1,2	1,1	tvarovaný		X

KEŘOVÉ SKUPINY

Poř. číslo	Název dřeviny	Dendrometrické charakteristiky			Vitalita	Poznámka	Pěstební opatření				
	vědecký název	Zastoupení taxonu ve skupinách	Výška	Plocha keře/skupiny	Pěstební stav	Doplňující ukazatele vitality a zdravotního stavu	Odstranění keře	Řez a tvarování živých plotů	Řez keřů - výchovný	Řez keřů průklestem	Řez keřů zmlazovací
		%	m	m ²	0-3						
SK1	Spiraea x arguta, Spiraea x vanhouttei	60/40	1; 1,3	17,7	tvar.	10 ks	x				
SK2	Juniperus	100	5	6,2		2 ks	x				
SK3	Spiraea x vanhouttei	100	1,8	24			x				
SK4	Ribes alpinum, Spiraea x vanhouttei	10/90	1	1,5		1 ks Ribes, 13 ks Spiraea	x				
SK5	Philadelphus sp.	100	2,5	12,5		4 ks	x				

B. 6 Popis vlivů stavby na životní prostředí a jeho ochrana

a) vliv na životní prostředí - ovzduší, hluk, voda, odpady a půda

Stavba nebude mít negativní vliv na životní prostředí. Území a plochy nadále zůstávají parkově upraveným náměstím, parkově upraveným veřejným prostranstvím.

Odtokové poměry se nemění. Dešťová voda v území bude jako dnes vsakována v plochách trávníků.

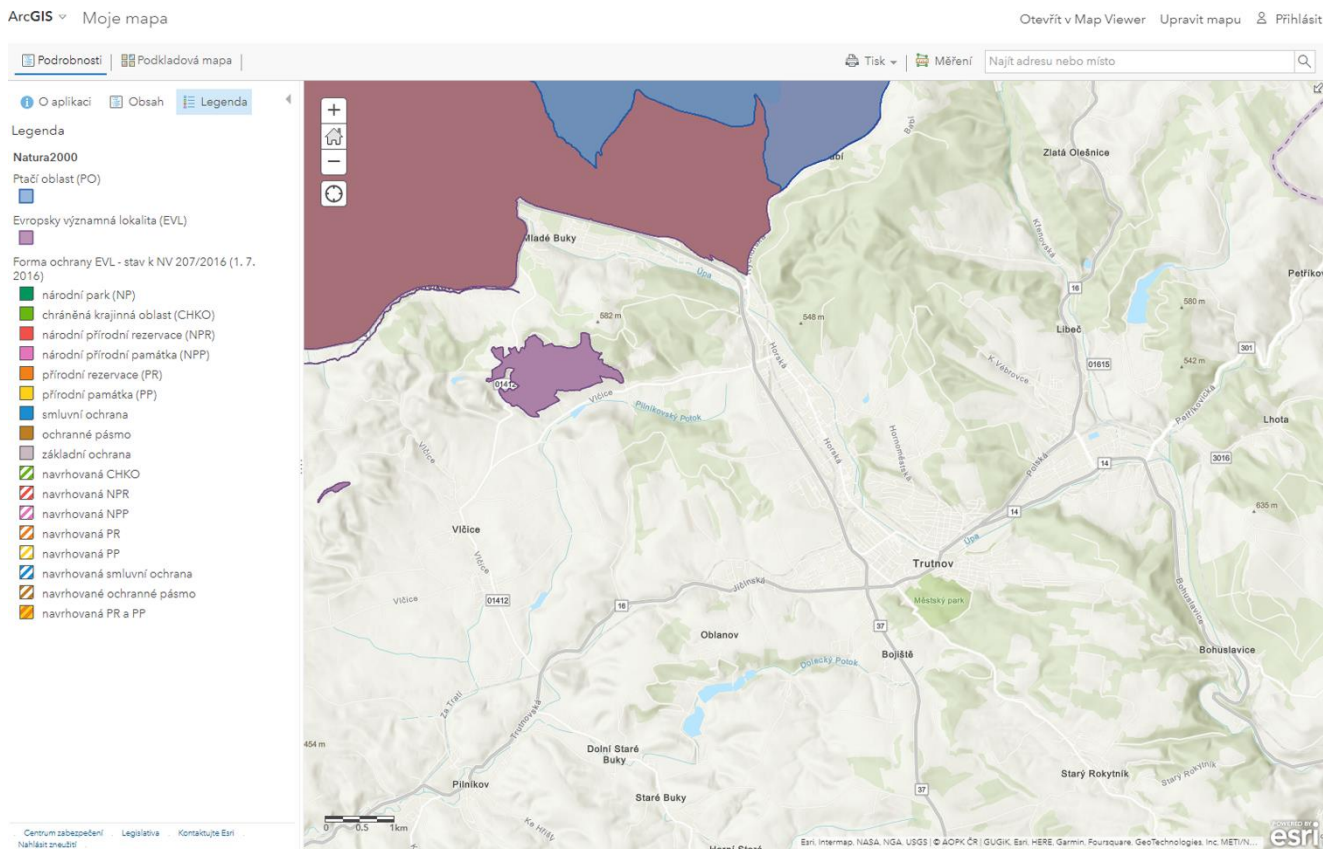
b) vliv na přírodu a krajinu - ochrana dřevin, ochrana památných stromů, ochrana rostlin a živočichů, zachování ekologických funkcí a vazeb v krajině apod.,

V řešeném území parku se nenachází památný strom. Chránění živočichové nebyli při průzkumu monitorováni. Ekologické funkce po realizaci záměru v místě zůstávají zachovány.

c) vliv na soustavu chráněných území Natura 2000,

V řešeném a na něj navazujícím území se nenachází soustava chráněných území Natura 2000 a Evropsky významná lokalita.

ArcGIS ↕ Moje mapa



zdroj:

<https://www.arcgis.com/home/item.html?id=27e49a83231043a480bd61ed5210bcc1>

https://portal.nature.cz/publik_syst/ctihtmlpage.php?what=3&nabidka=hlavni

https://drusop.nature.cz/mapa/drusop/?c=-659235.15%3A-1046592.9&z=6&lb=cuzk_ags_zm&ly=ps%2Cmzchu_vOP%2Cvzchu_op%2Cevl%2Cpo&lbo=0.8&lyo=

<https://geoportal.gov.cz/web/guest/map>

d) způsob zohlednění podmínek závazného stanoviska posouzení vlivu záměru na životní prostředí, je-li podkladem,

Projekt nevyžaduje posouzení vlivu záměru na životní prostředí. Projekt není uveden v záměrech v příloze č. 1 k zákona č. 100/2001 Sb., - Zákon o posuzování vlivů na životní prostředí a o změně některých souvisejících zákonů (zákon o posuzování vlivů na životní prostředí).

e) v případě záměrů spadajících do režimu zákona o integrované prevenci základní parametry způsobu naplnění závěrů o nejlepších dostupných technikách nebo integrované povolení, bylo-li vydáno,

Záměr se netýká výše uvedeného bodu.

f) navrhovaná ochranná a bezpečnostní pásma, rozsah omezení a podmínky ochrany podle jiných právních předpisů.

Vlivem změny vedení veřejného osvětlení dojde k upřesnění a novým trasám elektrického kabelu a jeho ochranného pásma. Vše v rámci řešeného území.

B. 7 Ochrana obyvatelstva

Splnění základních požadavků z hlediska plnění úkolů ochrany obyvatelstva.

Projekt nezasahuje do požadavků ochrany obyvatelstva.
Objekt není určen pro ochranu obyvatelstva.

Stavba je navržena a bude provedena tak, aby splňovala obecné technické požadavky na výstavbu a splňovaly tím i základní požadavky na ochranu obyvatelstva. Stavba nevyžaduje zvláštní požadavky na situování a stavební řešení z hlediska ochrany obyvatelstva. Nejedná se o stavbu ve smyslu § 22 vyhlášky 380/2002 Sb. Nejsou uplatňovány zvláštní stavebně technické požadavky z hlediska civilní ochrany. Na stavbě budou použity materiály splňující zákonné a normové požadavky.

Stavba není zdrojem nadlimitní zátěže na okolí:

- *látek nebezpečných pro zdraví a životy osob a zvířat (jedy, těžké kovy apod.) – veškeré použité materiály budou prokázány hygienickým atestem*
- *není zdrojem emisí nebezpečných látek do ovzduší nebezpečných pro zdraví a životy osob a zvířat (karcinogenů, oxidů síry, těžkých kovů apod.) – veškeré použité materiály s hygienickým atestem*
- *není zdrojem emisí nebezpečných záření*
- *není zdrojem elektromagnetického záření – ve stavbě není umístěna žádná technologie produkující elektromagnetické záření*

B. 8 Zásady organizace výstavby

a) potřeby a spotřeby rozhodujících médií a hmot, jejich zajištění,

Staveniště nevyžaduje specifické potřeby. Veškeré práce a dodávky materiálu budou umístěny na pozemcích v rámci řešeného území. Jde o pozemky v majetku : vlastnické právo MĚSTO TRUTNOV, Slovanské náměstí 165, Vnitřní Město, 54101 Trutnov.

b) odvodnění staveniště,

Staveniště není třeba odvodňovat. Během stavby se počítá se vsakem dešťové vody v řešeném území.

c) napojení staveniště na stávající dopravní a technickou infrastrukturu,

Předpokládá se umístění staveniště v horní části (dnešní plocha upravovaného parkoviště). Napojení staveniště neovlivní negativně průběh dopravy v prodloužení ulic Dvořákova – Janáčkova.

d) vliv provádění stavby na okolní stavby a pozemky,

Stavba neprobíhá ani nebude zasahovat do navazujících ploch.

Stavba bude probíhat na pozemcích v majetku : MĚSTO TRUTNOV.

Stavba bude probíhat pouze v pracovních dnech a běžné pracovní době.

e) ochrana okolí staveniště a požadavky na související asanace, demolice, kácení dřevin,

V kontextu zařízení staveniště není třeba nic demolovat. Demolice a kácení proběhne dle projektové dokumentace pro realizaci navržených úprav. Kácení dřevin proběhne z důvodů špatného zdravotního stavu a z potřeby založení nové generace dřevin v místě. Staveniště samotné nevyvolává tyto potřeby. Vstup na staveniště je zajištěn a staveniště bude vymezeno dočasným oplocením.

f) maximální dočasné a trvalé zábory pro staveniště,

V rámci stavby není potřeba záboru okolních pozemků. Stavba proběhne na pozemcích města Trutnov.

g) požadavky na bezbariérové obchozí trasy,

Území lze obejít po přilehlých chodnících podél ulic vymezujících náměstí. Území lze obejít po stávajících trasách, do kterých není zasahováno. Skrz řešené území není třeba řešit průchozí trasy.

h) maximální produkovaná množství a druhy odpadů a emisí při výstavbě, jejich likvidace,

Při výstavbě se nepočítá se vznikem nebezpečných odpadů.

Vykopaná zemina bude použita na pozemku. Případné kameny, stavební suť nebo stavební odpad bude odvezen na certifikovanou skládku vždy po vzájemné dohodě se zástupcem investora, autorského dohledu, dodavatelem.

i) bilance zemních prací, požadavky na přísun nebo deponie zemin,

S deponií vytěženého materiálu se uvažuje v místě stavby na pozemku stavebníka. Pozemky jsou v majetku města Trutnov. Vykopaná zemina bude využita ke zpětným terénním úpravám na pozemku, případný přebytek zeminy bude odvezen na regulovanou skládku k tomu určenou. Postup nakládání se zeminou bude jako v předchozím bodě řešen ve vzájemné shodě zástupce investora, autorského dohledu, dodavatele.

j) ochrana životního prostředí při výstavbě,

Budou dodrženy předpisy týkající se ochrany životního prostředí (zákona č. 114/1992 Sb., Zákon České národní rady o ochraně přírody a krajiny), vyhláška č. 395/1992 Sb., Vyhláška ministerstva životního prostředí České republiky, kterou se provádějí některá ustanovení zákona České národní rady č. 114/1992 Sb., o ochraně přírody a krajiny), ostatní nařízení a vyhlášky. Budou dodržena ustanovení vyhlášky č. 189/2013 Sb., Vyhláška o ochraně dřevin a povolování jejich kácení.

S odpady bude nakládáno v souladu s platnou legislativou (Zákon č. 541/2020 Sb., Zákon o odpadech; Zákon č. 542/2020 Sb., Zákon o výrobcích s ukončenou životností). Bude postupováno v souladu ostatních platných směrnic, předpisů, vyhlášek a nařízení.

Organické nebo anorganické zbytky budou deponovány na certifikované skládce.

k) zásady bezpečnosti a ochrany zdraví při práci na staveništi,

Provoz na staveništi a doprava materiálu bude řešena tak, aby nenarušila místní dopravu na přilehlých komunikacích. Stavebník v případě potřeby zajistí odpovídající bezpečnostní značení zamezující vjezd a pohyb nepovolaným osobám (Nařízení vlády č. 375/2017 Sb., Nařízení vlády o vzhledu, umístění a provedení bezpečnostních značek a značení a zavedení signálů).

Před vjezdem na navazující komunikace zodpovídá stavebník a obsluha vozidla za nečistoty, které by mohly po opuštění staveniště znečistit veřejné komunikace. Při provádění zemních prací bude dbáno, aby mechanizace neznečišťovala přilehlé komunikace. Stavebník má povinnost zajistit takový technický stav mechanizace a strojů, aby nedocházelo k úniku ropných látek a olejů, případně úniku těchto látek musí neprodleně vzniklou situaci řešit. Zhotovitel odpovídá za udržování pořádku mezi staveništem a navazujícím veřejným prostorem. Zabezpečení a oplocení bude řešeno mobilním oplocením v místech provádění prací.

Veškeré stavební práce budou provádět proškolení pracovníci s požadovanými ochrannými a pracovními pomůckami. Při provádění stavební prací je nutné dodržovat veškeré platné ČSN, především nařízením vlády č. 591/2006 Sb., o bližších minimálních požadavcích na bezpečnost a ochranu zdraví při práci na staveništích, kde se berou v úvahu všechny kritéria pro požadavky BOZP. Při stavbě budou dále dodržovány především podmínky zák. 183/2006 Sb. stavební zákon a nařízení vlády č. 362/2005 Sb. o bližších požadavcích na bezpečnost a ochranu zdraví při práci na pracovištích s nebezpečím pádu z výšky nebo do hloubky.

Základními bezpečnostními opatřeními bude:

- zabezpečení všech komunikačních prostorů a otvorů v konstrukcích bezpečnostním zábradlím
- výkopy musí být zajištěny, ohrazeny a zřízeny přechody
- při provádění betonových konstrukcí se řídí ČSN 732400 – provádění betonových konstrukcí
- při použití zvedacích prostředků musí respektovat ČSN 270144 – zvedací zařízení a ČSN 270143
- při práci se stroji a strojním zařízením musí dodržovat jednotlivé provozní předpisy
- dále musí být dodržovány pokyny a pravidla pro obsluhu a údržbu vrtných souprav
- je nutno dodržovat vymezení ploch určených pro pojezd stavebních mechanismů a nebezpečný dosah stroje. Je zakázáno pohybovat se v blízkosti zavěšeného břemene
- zajistit bezpečnost v ochranných pásmech na základě dohody se správcem sítě

Dodavatel stavby zajistí plán bezpečnosti a ochrany zdraví při práci na staveništi v souladu se zákonem 309/2006 Sb.

Technologický postup musí stanovit:

- návaznost a souběh jednotlivých pracovních operací
- pracovní postup pro danou pracovní činnost
- použití strojů a zařízení a speciálních pracovních prostředků
- druhy a typy pomocných stavebních konstrukcí (lešení, plošiny aj.)
- způsoby vodorovné a svislé dopravy
- technická a organizační opatření k zajištění bezpečnosti pracovníků a pracoviště
- opatření k zajištění pracoviště po dobu, kdy se na něm nepracuje
- opatření při pracích za mimořádných podmínek
- při realizaci je nutno zajistit přístup k objektům, vjezd dopravní obsluhy a pohotovostním vozidlům

l) úpravy pro bezbariérové užívání výstavbou dotčených staveb,

Vzhledem k rozsahu není třeba řešit v souladu s vyhl. č. 398/2009 Sb.

m) zásady pro dopravní inženýrská opatření,

Vzhledem k dané lokalitě a jednoduchému provádění stavby není třeba řešit dopravně inženýrské opatření.

n) stanovení speciálních podmínek pro provádění stavby - provádění stavby za provozu, opatření proti účinkům vnějšího prostředí při výstavbě apod.,

Stavba nevyžaduje žádné speciální podmínky pro provádění.

o) postup výstavby, rozhodující dílčí termíny.

Zahájení stavby po ukončení řízení a zpracování prováděcího projektu.

Stavba se uvažuje v období 2023.

Dílčí termíny nejsou uvažovány.

B. 9 Celkové vodohospodářské řešení

Stávající poměry vody v území nebudou změněny.

Projekt neovlivňuje nepříznivé povrchové ani podzemní vody.

Dnes se dešťová voda v území vsakuje do travnatých a porostních ploch.

Vsakování dešťové vody v území je uvažováno i nadále.